

ROUTE

EDUCATIONAL & SOCIAL SCIENCE JOURNAL

ISSN: 2148-5518



Volume 7, Issue 10, October 2020, p. 42-61

**Article Information**

***Article Type:*** Research Article

***This article was checked by iThenticate.***

***Doi Number:*** <http://dx.doi.org/10.17121/ressjournal.281>

**Article History:**

**Received**

29/07/2020

**Received in revised**

**form**

14/08/2020

**Accepted**

10/10/2020

**Available online**

15/10/2020

**THE IMPACT OF CLIMATE ON HUMAN BEHAVIOUR AND THE  
SPREAD OF CRIMES IN ANBAR PROVINCE FOR THE  
DURATION (2018-2019)**

**Firas Fadel Mahdi<sup>1</sup>**

**Anam Mohammed Ayed<sup>2</sup>**

**ABSTRACT**

Man is a main objective in geographical studies, it is therefore interested in analyzing the impact of climatic conditions and seasonal changes on their psychological and organic functions and their reflection on their way of thinking and general mood. This research examined the reality of Anbar society in four districts which is Fallujah, Habbaniya, Ramadi and Rutba by analyzing the climatic conditions and their relationship to the occurrence of certain crimes as well as the high number of divorces. The research aims to demonstrate the impact of varying values of climate elements during the seasons on individual behavior and its reflection in the occurrence of crimes. The researchers used the descriptive aspect of the study to build a theoretical base. The analytical methods were reinforced by applying the equations for the analysis of climate factors influencing the occurrence of crime phenomenon reinforced by graphical forms of the impact of climate factors and their correlation with the phenomenon.

**Key word:** Geographical studies, impact of climate, Anbar province.

<sup>1</sup> Prof. Dr., Anbar University, Faculty of Education for Human Science

<sup>2</sup>Corresponding Author : Anbar University, Center of Desert Studies,  
[edw.inam1976@uoanbar.edu.iq](mailto:edw.inam1976@uoanbar.edu.iq)

**RESS Journal**

**Route Educational & Social Science Journal**

Volume 7/Issue 10, October 2020

## أثر المناخ في السلوك الإنساني وانتشار الجرائم في محافظة الانبار للمدة (2018-2019)

ا.د فراس فاضل مهدي<sup>1</sup>

م.م انعام محمد عايد<sup>2</sup>

### الملخص

يعد الانسان هدفا أساسيا في الدراسات الجغرافية، لذا اهتمت بتحليل اثر الظروف المناخية والتغيرات الموسمية على وظائفه النفسية والعضوية وانعكاسها على طريقة تفكيره ومزاجه العام. تناول هذا البحث دراسة واقع مجتمع الانبار في أربعة أفضية متمثلة بقضاء الفلوجة والحمانية والرمادي والرطبة من خلال تحليل الظروف المناخية وعلاقتها بحدوث بعض الجرائم فضلا عن ارتفاع عدد حالات الطلاق. يهدف البحث الى بيان أثر تباين قيم عناصر المناخ خلال فصول السنة على سلوك الفرد وانعكاسه في حدوث الجرائم. استخدم الباحثان الجانب الوصفي للدراسة في بناء قاعدة نظرية معززة بالطرق التحليلية بتطبيق المعادلات الخاصة بتحليل العوامل المناخية المؤثرة بحدوث ظاهرة الجريمة معززة بأشكال بيانية لأثر العوامل المناخية وارتباطها بالظاهرة. الكلمات المفتاحية : دراسة واقع مجتمع الانبار في أربعة أفضية متمثلة بقضاء الفلوجة

### المقدمة :

تحتل الظروف المناخية جانبا مهماً من بيئة الحياة التي تنشأ وتتطور فيها المجتمعات ، ويعد الانسان هدف رئيسي في الدراسات الجغرافية ، لذا اهتمت بعض التصنيفات والدراسات المناخية على تحليل العلاقة بين الظروف الجوية واثرها على سلامة الانسان البدنية والنفسية ، وعند حساب هذه العلاقة فإنها ترتبط اساساً بالراحة الفسيولوجية للجسم البشري . اذ أكدت الدراسات المناخية بوجود علاقة ملموسة بين تغيرات الجو وتباين الفصول المناخية على الوظائف النفسية والعضوية للإنسان ، وتظهر هذه العلاقة حتى في تغير حالة الجو اليومية صباحاً ومساءً وتأثيرها في حالة المزاج وانسراح الصدر او ضيقه وطريقة تفكيره، فضلاً عن قدرات تحمله الجسدية ، لقد أكد علماء المناخ ان افضل ظروف الراحة الحرارية للإنسان تتراوح بين (21- 27) م° والبعض الاخر جعلها بين (18.5- 29.5) م° ، وعندها تقل نسب الجرائم واعدادها. (Olgyay.1962.p12)، فأى تغير في حالة الجو كارتفاع او انخفاض درجات الحرارة فسيكون عامل ينعكس على رد فعل الانسان واثباته بسلوك يتطور من الاعتداء اللفظي الى الجسدي وربما يؤدي الى ارتكاب جريمة الضرب المؤدي للهلاك. عرفت البشرية الجريمة من اقدم العصور وتحولت الى ظاهرة اجتماعية بالأساس ، وان هذه الظاهرة الاجرامية ذات طابع اجتماعي حقيقي، وان العوامل الاجتماعية الداخلية تتفاعل مع الانسان مؤدية الى انتاج الجريمة وارتكابها ، في حين تعمل العوامل الخارجية المحيطة به بدور واضح في انتاج الجريمة من خلال تأثيرها على التكوين النفسي والمزاجي له ، واهم تلك العوامل الخارجية هي الظروف المناخية وتقلبات الطقس المحيطة به.

<sup>1</sup> العراق - جامعة الانبار/ كلية التربية للعلوم الانسانية

<sup>2</sup>العراق - جامعة الانبار/ مركز دراسات الصحراء

**أهمية الدراسة :**

تأتي أهمية تناول هذا البحث لما له من تأثير على سلامة المجتمع وأمنهم وكذلك دراسة واقع مجتمع الانبار ومعرفة سلوكه النفسي والاجتماعي وردود فعله العاطفي جراء العامل المناخي ومعرفة نوعية الجرائم الجسدية واضطرابات السلوك العاطفي لدى البعض خلال فصول السنة واهمها فصل الصيف فضلاً عن زيادة عدد الجرائم في فصل دون اخر ، بما يؤكد اثر عناصر المناخ في حدوث أنواع معينة من الجرائم دون غيرها.

**مشكلة البحث :**

هل لعناصر المناخ أثراً في حدوث جرائم معينة عند فصل معين من السنة وهل له اثره في تباين السلوك الإنساني في حدوث عمليات معينة كالطلاق والاعتصاب عند فصول معينة دون غيرها.

**فرضية البحث :**

يشكل المناخ ظرفاً مؤثرة تزيد من حدوث جرائم معينة عند فصل الصيف وقلتها في الشتاء او العكس تماماً، فضلاً عن حدوث بعض الجرائم في بعض الفصول دون غيرها حسب تباين قيم درجات الحرارة والرطوبة وبعض ظواهر المناخ الأخرى.

**هدف البحث :**

التعرف على اثر زيادة قيم بعض عناصر المناخ او قلتها كارتفاع او انخفاض درجات الحرارة في حدوث الجريمة فضلاً عن الاثار المترتبة لتغير سلوك الفرد من الناحية الفسيولوجية وتأثر جهازه العصبي والنفسي عند تباين الظروف المناخية والطقسية خلال اليوم والفصل السنوي.

**منطقة البحث :**

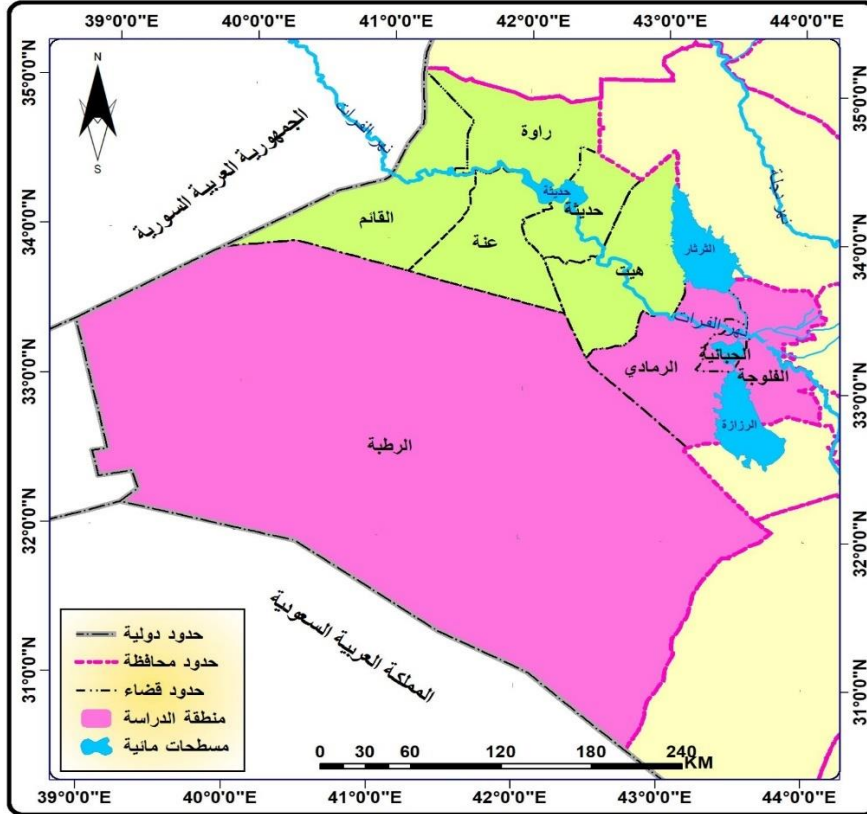
اقتصرت دراسة البحث على اربعة اقصية : الفلوجة والرمادي والرطبة والحبانية ، توافرت فيها البيانات المتعلقة بظاهرة الجرائم المجتمعية لعامي 2018 و2019 في محافظة الانبار ، خريطة (1)

**التوزيع الجغرافي للجرائم في العروض المناخية**

ترتبط التأثيرات المناخية على الراحة الفسيولوجية والجسدية للإنسان ، والجسم يكون في قمة نشاطه عندما تكون درجة حرارته الداخلية (37) م° ، و اذا ازدادت القيم الحرارية او انخفضت عن هذا المعدل فإنها ستؤثر على قدرة الجسم باحتفاظه على ما يسمى ظاهرة الاتزان الحراري بين الجسم والمحيط الخارجي وبالتالي تؤثر على حالة الجهاز العصبي المركزي مؤدية الى زيادة انفعالاته وسوء مزاجه والذي ينعكس سلباً على سلوكه العاطفي والنفسي .

خريطة (1)

موقع منطقة الدراسة من محافظة الانبار



المصدر: وزارة الموارد المائية، مديرية المساحة العامة، خريطة الانبار الادارية، لسنة 2000، مقياس (1: 500000)

ان منظمة التقييس العالمية اصدت حدود الراحة الحرارية النفسية للإنسان عند درجات حرارته بين (20-24) م<sup>°</sup> مع سرعة رياح محدودة (0.45) م/ثا . ( العزاوي، 1989، ص6).

اذ تتباين فصول السنة بطقسها ومعدلات بقيم عناصرها حتى ضمن نفس العروض المدارية والذي انعكس على تباين نوعية الجرائم ، فقد اكدت الدراسات والأبحاث في العالم ان فصل الشتاء يتميز بكثرة السرقات فيه ، خلاف فصل الصيف الذي ارتفع فيه معدلات الاعتداء الجسدي بالضرب وينتهي بعضها بجريمة القتل ، بينما تتزايد معدلات الجريمة الجنسية في الربيع . (صحيفة كورير ديلاسير، 2010).

كذلك تشير الدراسات ان منطقة الشرق الأوسط من اكثر المناطق ضمن العروض المدارية في العالم تتأثر فيها الجريمة مباشرة بحالة الطقس ، اذ يتبين ان شهري كانون الأول والثاني اكثر شهور السنة ارتكابا جرائم الاعتداء على الملكية واموال الاخرين ، بينما يشهد شهر أب اعلى نسبة القتل العمد والشروع فيه والضرب المؤدي للموت . في حين ترتفع جرائم الاعتداء الجنسي في شهر الربيع وحتى أوائل الصيف بينما تنخفض نسب اعداءه في شهور الشتاء . ( البطراوي ، د.ت و احمد، 2006، ص122).

اذ اشارت بعض الدراسات الى اثر درجات الحرارة وعلاقتها المباشرة بأنواع الجرائم وتميزها من فصل لآخر ، فضلا عن تباين الجريمة بين الشعوب القاطنة في العروض المدارية الحارة عن المجتمعات الاهلة في العروض المعتدلة والباردة . فمثلا الدراسات في فرنسا تؤكد زيادة جرائم العنف ضد الأشخاص في المناطق

الجنوبية من فرنسا و اوربا عموماً صيفاً ، في حين تزداد الجرائم ضد الملكية والأموال وجرائم الإدمان على الكحول في المناطق الشمالية من فرنسا و اوربا شتاءً لحاجة الفرد الى الغذاء والكساء والمسكن ووسائل التدفئة . ( ابو خطوة ، 1994 ، ص230) . في حين تشير بعض الدراسات الأخرى الى حدوث بعض الجرائم في كل حالات الطقس مثل جرائم السطو وسرقة السيارات والمحلات والاحتيايل والمخدرات ، ولكن ارتباط بعض الجرائم بحالات الطقس وتغيراته وزيادة معدلاتها كجرائم العنف والاعتداء على الآخرين .

كما أشار (اندرياس لوماير) بطريقة إحصائية دقيقة انه كلما زادت درجة حرارة الهواء بمقدار درجة مئوية واحدة ازداد وقوع معدلات جرائم العنف بمقدار سبعة من عشرة في اليوم الواحد ، كما أشار بأرقام مقارنة بين مقدار معدلات حالات العنف بين فصلي الصيف والشتاء ، اذ انه في يوم سبت دافئ مشمس صيفاً في شهر آب أدى الى حدوث (82) حالة عنف اما في يوم الثلاثاء بارد بداية شهر اذار أدى الى وقوع (51) حالة عنف .

ان ارتفاع درجات الحرارة يزيد من حيوية الانسان فيجعله أكثر استعداداً للانفعال والاثارة التي ستعكس على سوء حالته المزاجية والنفسية مما يترتب عليه زيادة في جرائم الاعتداء على الآخرين سواء بالضرب او القتل فضلاً عن التأثير السلبي للعلاقات العاطفية بين الرجل والمرأة وخصوصاً عند المتزوجين ، اذ يزداد هجر الرجل لزوجته وضربها مع ارتفاع حالات الطلاق عند البعض منهم . ( بجمان ، 1983 ، ص146) .

في حين يسهم الليل البارد الطويل بساعاته شتاءً بكونه عاملاً مناعياً مشجعاً لعمليات الاعتداء على أموال الناس وسرقتهم . بينما تزداد عدد الجرائم الجنسية في فصل الربيع لاعتدال اجوائه وخروج الناس الى المنتديات والحدايق العامة فضلاً عن بلوغ الغريزة الجنسية ذروتها ، فضلاً عن زيادة فرص التعارف في هذه الاماكن وزيادة فرص الاحتكاك بينهم . بالرغم من تعدد تسميات الجرائم حسب ارتباطها بفصولها فقد ظهرت مسميات عدة بما يسمى بالأجرام الصيفي الذي يوصف بجرائم الدماء والاجرام الشتوي المتعلق بالملكية والأموال والاجرام الربيعي المرتبط بالعلاقات العاطفية والجنس ، مع ذلك لا يمنع من وجود بعض الجرائم في فصولها المتعددة بسبب التأثيرات الاجتماعية العامة أيضاً ، اذ هناك بعض جرائم الاعتداء خلال فص الشتاء وبعض جرائم سرقة الأموال صيفاً .

#### التوزيع الجغرافي للجرائم في محافظة الانبار

كما اشرنا بوجود علاقة ارتباط بين أنماط الجريمة والظواهر الجغرافية الطبيعية واهمها المناخ وعناصر الطقس للدور الواضح في تعدد نوع الجرائم وزيادتها الموسمية ، وهذا ما سنتناوله حصراً في هذا البحث .

اذ يشير الجدولان (1) و(2) التوزيع المكاني والفصلي للجرائم حسب الاقضية ولمدة عاميين ، اذ يوضح الجدول (2) بصورة عامة ان مجموع أنواع الجرائم المذكورة خلال فصل الشتاء نحو (38) جريمة متنوعة وبنسبة (28,4%) من نسب مجموع الجرائم الكلية ، في حين بلغ مجموع جرائم فصل الربيع نحو (34) جريمة وبنسبة (25,4%) ، في حين سجل فصل الصيف اعلى مجموع بعدد الجرائم بنحو (47) جريمة

## جدول (1)

التوزيع الجغرافي للجرائم في محافظة الانبار حسب الاقضية والشهور للعامين (2018 و 2019)

ت	القضاء	نوع الجريمة	كانون الثاني	شباط	اذار	نيسان	مايس	حزيران	تموز	آب	ايلول	تشرين الاول	تشرين الثاني	كانون الاول	المجموع
1	الفلوجة	السرقه	3	2	1	1	1	-	1	-	1	1	-	6	17
		الاختطاف	-	-	-	-	-	-	1	-	-	-	-	-	1
		الاغتصاب	1	-	1	3	1	1	1	-	-	-	-	-	7
		القتل	-	1	1	2	2	-	5	3	3	1	-	1	19
2	الحبانية	السرقه	2	3	1	1	1	-	-	1	-	-	1	3	13
		الاختطاف	-	1	-	1	1	1	2	1	-	-	-	-	6
		الاغتصاب	-	-	-	1	1	1	1	-	-	-	2	1	6
		القتل	-	2	-	-	-	-	4	2	2	1	1	-	13
3	الرمادي	السرقه	4	2	4	2	1	-	-	-	-	-	-	1	14
		الاختطاف	-	-	-	1	1	1	1	1	-	-	-	-	4
		الاغتصاب	-	-	-	-	1	1	4	2	-	-	-	-	7
		القتل	-	1	1	1	2	2	3	4	3	-	1	-	17
4	الربطه	السرقه	2	1	-	-	1	-	-	-	-	-	-	-	4
		الاختطاف	-	-	-	-	-	-	-	-	-	-	-	-	-
		الاغتصاب	-	-	-	-	-	-	-	-	-	-	-	-	-
		القتل	-	1	1	-	-	-	1	2	1	-	1	-	7
المجموع			12	14	10	13	11	17	11	19	5	6	4	12	134

المصدر: وزارة الداخلية ، مديرية شرطة محافظة الانبار والمنشآت، مديرية مكافحة اجرام الانبار، بيانات غير منشورة ، 2018 و 2019

وينسبة بلغت (35%) حتى جاء فصل الخريف بأقل عدد الجرائم الحاصلة بنحو (15) جريمة وبنسبة بلغت (11,2%) .

ونلاحظ ان التوزيع الفصلي للجريمة حسب الاقضية يتبين بالاتي :-

بلغ مجموع الجرائم في قضاء الفلوجة نحو (44) جريمة وبنسبة (32,8%) من مجموع الجرائم الكلية بالمحافظة ، بينما بلغ مجموع جرائم ناحية الحبانية نحو

(38) جريمة وبنسبة (28,4%) ، في حين سجل قضاء الرمادي مجموع عدد الجرائم (41) جريمة وبنسبة بلغت (30,6%) ، حتى جاء قضاء الرطبة

بالمرتبة الأخيرة في تسجيل عدد الجرائم وبنحو (11) جريمة فقط خلال العامين وبنسبة بلغت (8,2%) ، جدول (2) ، الشكل (1)

جدول (2)

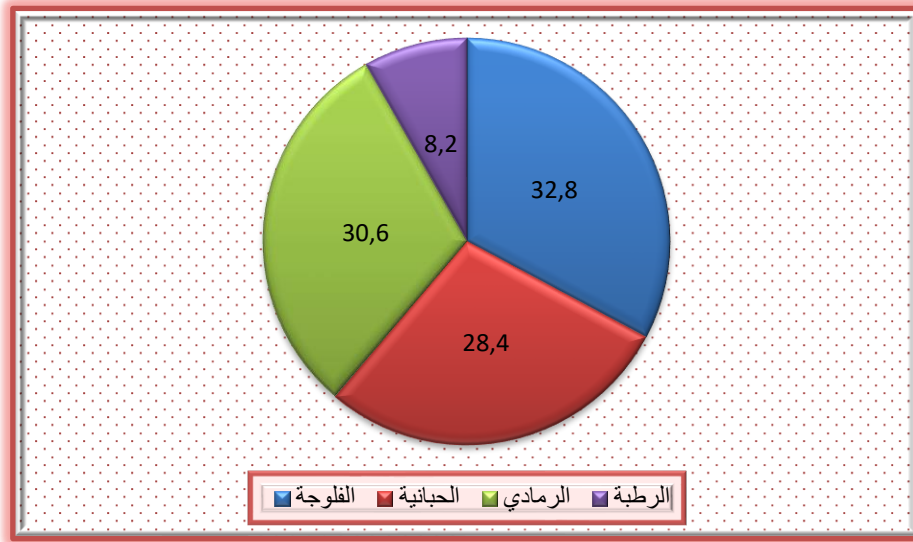
#### التوزيع الفصلي للجرائم في محافظة الانبار للعامين (2018-2019)

ت	القضاء	عدد الجرائم					
		النسب %	المجموع	خريف	صيف	ربيع	شتاء
1-	فلوجة	32,8	44	6	13	11	14
2-	حبانية	28,4	38	7	13	7	11
3-	رمادي	30,6	41	1	17	14	9
4-	رطبة	8,2	11	1	4	2	4
	المجموع	100	134	15	47	34	38
	النسبة %		100	11,2	35	25,4	28,4

المصدر : من عمل الباحثين بالاعتماد على جدول (1)

شكل (1)

#### التوزيع الفصلي للجرائم في محافظة الانبار لعامي (2018-2019)



المصدر : من عمل الباحثين بالاعتماد على جدول (2)

أولاً :- المناخ واثره في الاعتداء على الملكية (السرقه) في محافظة الانبار

اذ يتبين من خلال جدول (3) والشكل (2) ان اكر نسبة لجرائم الاعتداء على الأملاك تصدر بما قضاء الفلوجة بنسبة بلغت (35,4%) يليها قضاء الرمادي بنسبة (29,2%) ثم قضاء الحبانية بنسبة (27%) وجاء أخيراً قضاء الرطبة بنسبة (8,4%) ، وتعد هذه النسب (الفلوجة ، الرمادي ، الحبانية ) عالية مقارنة للكثافة السكانية لقضاء الفلوجة والرمادي ، بينما يشير الجدول (4) ان فصل الشتاء سجل اعلى اعداد حدوث الجريمة وينحو (29) وبنسبة (58,4%) وان شهري كانون الاول والثاني سجلا لوحدهما نحو( ٢١) جريمة مقارنة ببقية شهور السنة ، ويعود ذلك كما اشرنا الى زيادة متطلبات الحياة الذي يضيف بعدا اخر للجريمة .

جدول (3)

التوزيع الجغرافي لجرائم السرقه في محافظة الانبار للعامين (2018 و2019)

النسبة %	المجموع	ك1	ت2	ت1	ايلول	اب	تموز	حزيران	مايس	نيسان	اذار	شباط	ك2	القضاء	ت
35,4	17	6	--	1	1	--	1	--	1	1	1	2	3	الفلوجة	-1
27	13	3	1	--	--	1	--	--	1	1	1	3	2	الحبانية	-2
29,2	14	1	--	--	--	--	--	--	1	2	4	2	4	الرمادي	-3
8,4	4	--	--	--	--	--	--	--	1	--	--	1	2	الرطبة	-4
100	47	10	1	1	1	1	1	---	4	4	6	8	11	المجموع	

المصدر : من عمل الباحثين اعتمادا على جدول (1)

جدول (4)

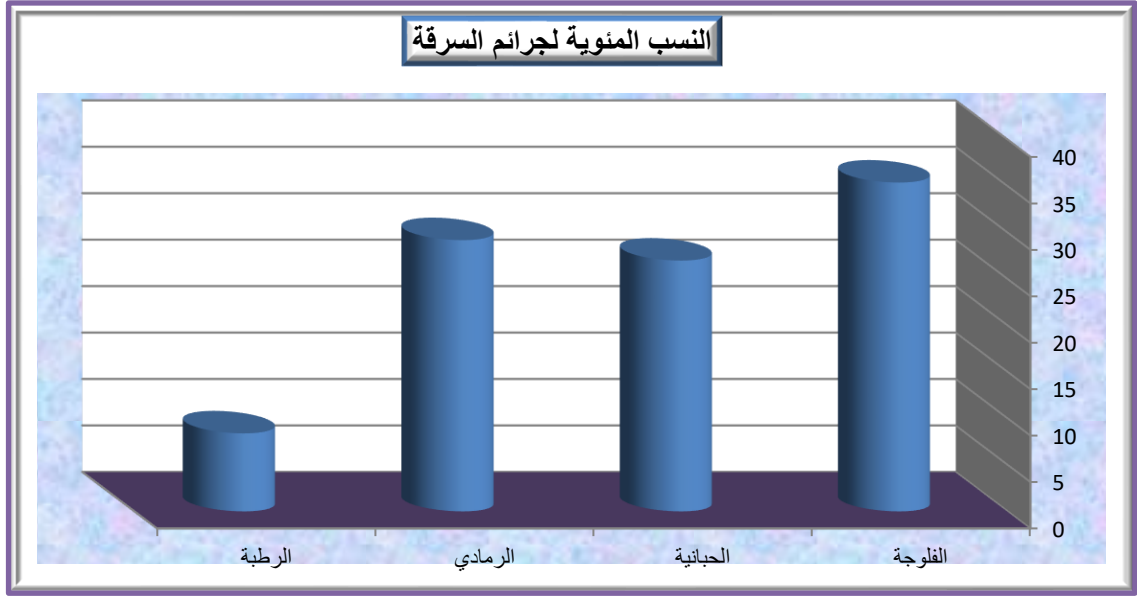
التوزيع الفصلي لجرائم السرقه في محافظة الانبار للعامين (2018 و2019)

النسبة %	عدد الجرائم					القضاء	ت
	المجموع	خريف	صيف	ربيع	شتاء		
35,4	17	2	1	3	11	الفلوجة	-1
27	13	1	1	3	8	الحبانية	-2
29,2	14	--	--	7	7	الرمادي	-3
8,4	4	--	--	1	3	الرطبة	-4
100	48	4	2	14	29	المجموع	
100		8,3	4,1	29,2	58,4	النسبة %	

المصدر: من عمل الباحثين بالاعتماد على جدول(3)



شكل (2)



المصدر : من عمل الباحثين اعتماداً على جدول (4)

#### ثانياً / اثر المناخ في جرائم القتل والاختطاف في محافظة الانبار

ولبيان اثر الظروف المناخية على ارتكاب جرمي القتل والاختطاف في محافظة الانبار، ومن خلال الجدول (5) والشكل (3) يتبين بأن جريمة الاعتداء على الاخرين واختطافهم الى حد هلاك الانسان وموته كانت اكثر ارتكاباً في فصل الصيف ، اذ بلغ مجموعها نحو (38) جريمة ونسبة (55%) مقارنة ببقية جرائم فصول السنة جدول (7) وبلغ شهر تموز اكثر الشهور بحدوث الجريمة بمجموع بلغ (16) جريمة ونسب (23,2%) مقارنة ببقية شهور السنة جدول (5) ، وهذا يؤكد اثر ظروف الاجواء الحارة التي تصل فيها درجات الحرارة العظمى في شهر تموز خلال النهار اكثر من (45) م° وبعض أيامه تصل الى (50) م°. (الهيئة العامة للأمناء الجوية العراقية والرصد الزلزالي، قسم المناخ، د.ت)

جدول (5)

#### التوزيع الجغرافي لجرائم القتل والاختطاف في محافظة الانبار للعامين (2018 و 2019)

النسبة %	المجموع	ك1	ت2	ت1	ايلول	أب	تموز	حزيران	مايس	نيسان	اذار	شباط	ك2	القضاء	ت
31,9	22	1	--	2	4	3	6	2	--	2	1	1	--	الفلوجة	1
27,5	19	--	1	1	1	2	3	6	1	1	--	3	--	الحبانية	2
30,4	21	1	--	1	--	3	5	4	3	2	1	1	--	الرمادي	3
10,2	7	--	1	--	--	1	2	1	--	--	1	1	--	الرطبة	4
100	69	2	2	4	5	9	16	13	4	5	3	6		المجموع	

المصدر : من عمل الباحث اعتماداً على جدول (1)

ويتصدر قضاء الفلوجة بأعلى نسبة حدوث جرمي القتل والاختطاف بنسبة (31,9%) يليه قضاء الرمادي بنسبة (30,4%) ثم يأتي قضاء الحبانية بالدرجة الثالثة بنحو (27,5%) وتعد نسبة عالية مقارنة لعدد السكاني مقارنة بقضائي الفلوجة والرمادي ، جدول (6) حتى جاء قضاء الرطبة بالمرتبة الأخيرة بنحو (10,2%) .

جدول (6)

توزيع اعداد السكان لمنطقة الدراسة لعام 2018

القضاء	الفلوجة	الحبانية	الرمادي	الرطبة
اعداد السكان	387,533	138,754	446,519	47040

المصدر : جمهورية العراق، وزارة التخطيط والتعاون الإنمائي، الجهاز المركزي للإحصاء وتكنولوجيا المعلومات، مديرية إحصاء السكان والقوى العاملة ، تقديرات سكان العراق لسنة 2018، بيانات غير منشورة.

ويتبين من الجدول (7) بأن أكبر عدد جرائم القتل والاختطاف حصلت في فصل الصيف بمجموع (38) جريمة وبنسبة (55%) ، في حين سجل فصل الشتاء ادنى الاعداد بنحو (8) جريمة وبنسبة (11,6%) . إشارة الى بلوغ عدد الجرائم شتاءً مقارنة بالصيف بنحو اقل من (5) أضعاف ، وهذا مؤشر مناخي مؤثرا سلبيا على سلوك الانسان النفسي والمزاجي ، اذ تزيد حرارة الجو من توتر الانسان وضعف السيطرة على قدراته النفسية والجسدية .

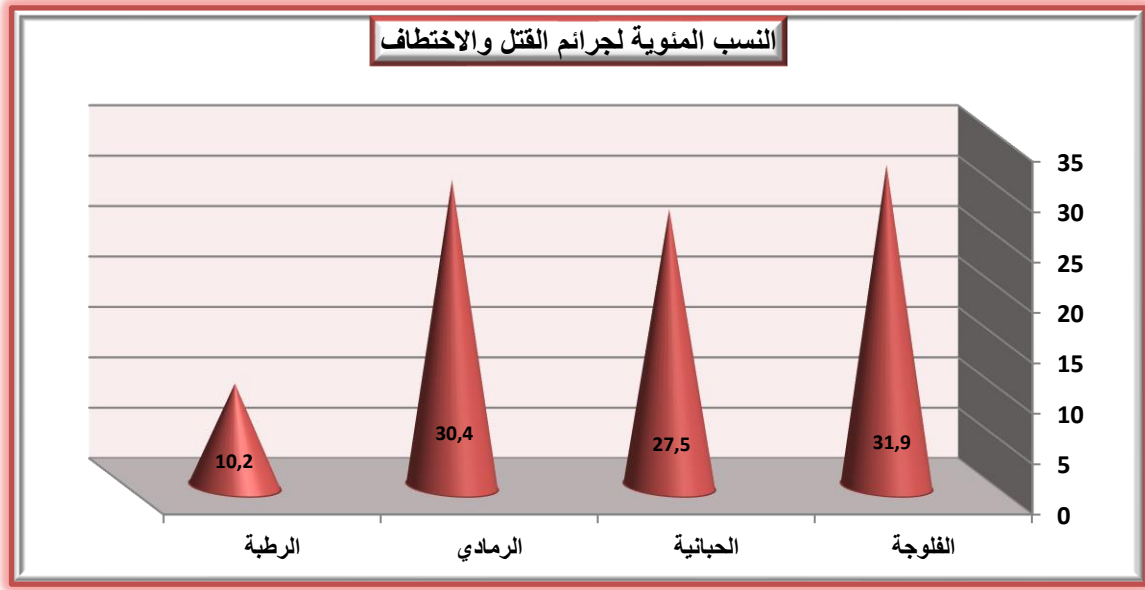
جدول (7)

التوزيع الفصلي لجرائم القتل والاختطاف في محافظة الانبار للعامين (2018 و 2019)

ت	القضاء	عدد الجرائم					
		النسبة %	المجموع	خريف	صيف	ربيع	شتاء
-1	الفلوجة	31,9	22	6	11	3	2
-2	الحبانية	27,5	19	3	11	2	3
-3	الرمادي	30,4	21	1	12	6	2
-4	الرطبة	10,2	7	1	4	1	1
	المجموع	100	69	11	38	12	8
	النسبة %	100		16	55	17,4	11,6

المصدر : من عمل الباحثين اعتمادا على جدول (1)

شكل (3)



المصدر : من عمل الباحثين اعتماداً على جدول (7)

### ثالثاً / اثر المناخ في حدوث جرائم الاغتصاب في محافظة الانبار

يمثل فصل الربيع في محافظة الانبار باعتدال اجوائه الطقسية المريحة للإنسان ، خلاف الحياة المجتمعية المغلقة شتاء ، اذ يكون تأثير هذ الفصل إيجابيا في وظائف أعضاء الجسم والنفس وتبلغ الغريزة الجنسية ذروتها في المجتمع .اذ تبلغ معدلات درجات الحرارة في عموم المحافظة بحدود (22) م° وهذه الدرجة تمثل اعلى مستويات الراحة النفسية والمزاجية والجسدية للإنسان ، مما يساعد اجوائه خروج الناس الى المنتديات والحدائق العامة وزيادة فرص التعارف والاحتكاك والتواصل بينهم .

يشير جدول (8) الى عدد حالات حدوث الاغتصاب بنحو (20) حالة وهي اعداد محدودة جداً ويعود تفسيره الى العامل الديني والاجتماعي والأعراف السائدة التي ساعدت كثيراً على منع حدوث هذه الجريمة، اذ بلغت اعلى قيم لها في قضائي الفلوجة والرمادي بنحو (14) حالة وبنسبة بلغت (70%) لكليهما ، ثم جاء قضاء الحبانية بنحو (6) حالة وبنسبة (30%) ولم يشهد قضاء الرطبة أي جريمة لتلك العامين .

جدول (8)

### التوزيع الجغرافي لجريمة الاغتصاب في محافظة الانبار للعامين (2018 و2019)

ت	القضاء	ك2	شباط	اذار	نيسان	مايس	حزيران	تموز	أب	ايلول	ت1	ت2	ك1	المجموع	النسبة%
-1	الفلوجة	1	--	1	3	1	1	--	--	--	--	--	--	7	35
-2	الحبانية	--	--	--	1	1	1	--	--	--	2	1	--	6	30
-3	الرمادي	--	--	--	--	1	4	2	--	--	--	--	--	7	35
-4	الرطبة	--	--	--	--	--	--	--	--	--	--	--	--	--	--
	المجموع	1	--	1	4	3	6	3	--	--	2	1	--	20	100

المصدر : من عمل الباحث اعتماداً على جدول (1)

وعند ملاحظة الجدول (9) ادناه تبين حدوث جريمة الاغتصاب حسب فصول السنة ، اذ بلغ كل من فصلي الربيع والصيف اعلى اعداد ارتكاب هذه الجريمة بنحو (16) وبنسبة (80%) ، ثم جاء فصل الخريف بنسبة بلغت (20%) ، وفي اعتقادنا ان نسبة ارتفاع حصيلة الاعتداء الجنسي في شهر حزيران اسوة بشهور الربيع ، يعود أحيانا الى تأخر تسجيل الحوادث في مدتها الحقيقية في السجلات الرسمية ، وان التفسير الطبي لتزايد الجرائم الجنسية وتركزها في شهور الربيع الذي يوصف بفترة الخصوبة الجنسية على اعتبار ان الجو المعتدل يزيد افرازات التحكم الهرمون الاندروجين وهرمون التستوستيرون.

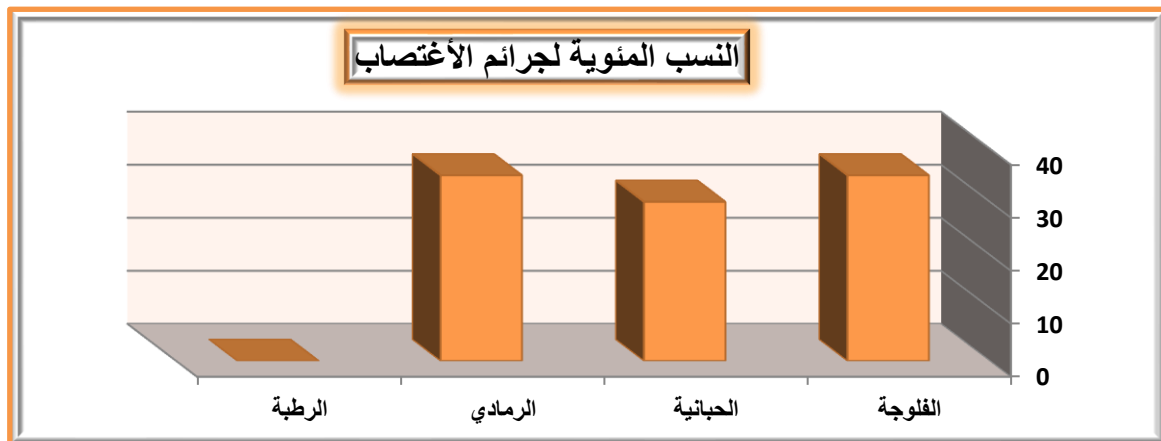
جدول (9)

التوزيع الفصلي لجريمة الاغتصاب في محافظة الانبار للعامين (2018 و2019)

ت	القضاء	عدد الجريمة					
		النسبة %	المجموع	خريف	صيف	ربيع	شتاء
1	الفلوجة	35	7	--	1	5	1
2	الحبانية	30	6	3	1	2	--
3	الرمادي	35	7	--	6	1	--
4	الرطبة	--	--	--	--	--	--
	المجموع	100	20	3	8	8	1
	النسبة %	100		15	40	40	5

المصدر : من عمل الباحثين اعتمادا على جدول (8)

شكل (4)



المصدر : من عمل الباحثين اعتمادا على جدول (9)

التوزيع الجغرافي لعدد حالات الطلاق في محافظة الانبار

يرتبط سلوك الانسان وراحته النفسية بالظروف الطقسية وتقلبها ، وبالأخص تأثير درجات الحرارة على الراحة الفسيولوجية والجسدية للإنسان ، فالجسم يكون في قمة نشاطه عندما تكون درجة حرارته الداخلية (37) م° ، اذ ترتبط قدرة الجسم وانفعالاته النفسية والعصبية على حدوث الجرائم ومنها الأثر الانفعالي السلبي للزوجين الذي يؤثر سلباً على سلوكهما العاطفي والنفسي . (John.e,1980).

وبالتالي زيادة عدد حالات الطلاق ، وبالرغم ان حالات الطلاق لها ارتباطها الاجتماعي القوي وظروف المعيشة وتباين مستويات الزوجين الثقافية والاجتماعية ، لكنها تزداد اعدادها صيفاً لما للظروف الجوية تأثيراً واضحاً على الحالة الفسيولوجية والنفسية للزوجين ، اذ يشير الجدولان (10) و(11) ان مجموع حالات الطلاق سجلت اعلى اعدادها صيفاً بنحو (1931) حالة وبنسبة (31%) ، في حين جاء فصل الشتاء اقل فصول السنة بعدد

حالات الطلاق التي بلغت (1316) حالة وبنسبة (21%) ، وتعطينا هذه النسب عند مقارنتها بتأثير الظروف الجوية وتقلبها وارتفاع حرارتها صيفاً مؤشراً جيداً لتأثير عامل المناخ سلباً في فصل الصيف على سلوك الانسان وتصرفاته .

#### جدول (10)

التوزيع الشهري لعدد حالات الطلاق في محافظة الانبار للعامين (2018 و 2019)

الشهر	ك2	شباط	اذار	نيسان	مايس	حزيران	تموز	أب	ايلول	ت1	ت2	ك1	المجموع
عدد حالات الطلاق	405	454	529	424	470	602	698	631	563	525	495	457	6253

المصدر : جمهورية العراق ، مجلس القضاء الأعلى ، رئاسة محكمة استئناف الانبار الاتحادية ، احصائيات الطلاق لعامي 2018 و 2019

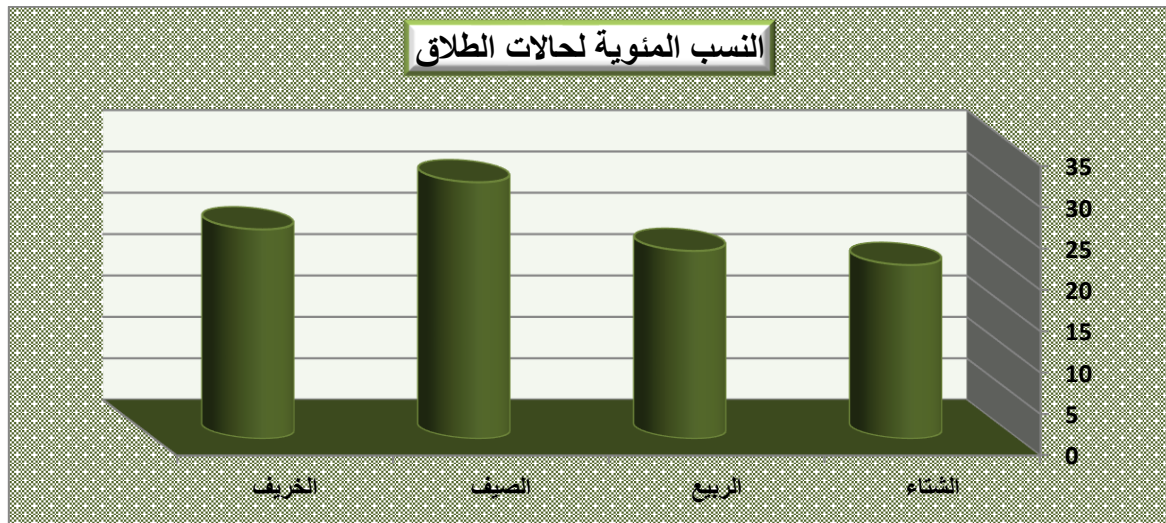
#### جدول (11)

التوزيع الفصلي لعدد حالات الطلاق في محافظة الانبار للعامين (2018 و 2019)

الفصل	الشتاء	الربيع	الصيف	الخريف	المجموع
العدد	1316	1423	1931	1583	6253
النسبة %	21%	22,7	31	25,3	100

المصدر : من عمل الباحثين اعتماداً على جدول (10)

#### شكل (5)



المصدر : من عمل الباحثين اعتماداً على جدول (11)

الاختبار الاحصائي للعوامل المناخية المؤثرة في التوزيع الجغرافي لبعض الجرائم الحاصلة في منطقة الدراسة للعامين (2018 و 2019) كما أشرنا أثر الظروف المناخية والطقسية في تباين التوزيع المكاني والموسمي للجرائم المرتكبة من خلال زيادة او نقصان في عناصر المناخ وبعض ظواهره في سلوك الانسان وانعكاس ذلك على زيادة في عدد الجرائم الحاصلة . وكما بينا بأن بعض عناصر المناخ واهمها درجات الحرارة المؤثر الفاعل في حدوث الجريمة ، ولكن عند تحليل الظاهرة وجد الباحث بأن هناك عناصر وعوامل مناخية أخرى تؤثر فيها وتؤدي الى الزيادة في عدد الجرائم. وعند تفسير نتائج الجدول الاحصائي ممثلة رقماً ( ١٢ ) وكالاتي:

تختلف تلك العوامل (المتغيرات المستقلة  $X_n$ ) من حيث طبيعة علاقتها وتباين قوتها بالنسبة للظاهرة . اذ ارتبطت عوامل بعلاقة طردية تعمل على رفع او زيادة عدد الجرائم . في حين تعمل الثانية ذات العلاقة العكسية على خفضها . وبناءً على ذلك وفق معطيات الجدول الاحصائي ، سوف نفسر العوامل المؤثرة في نمط توزيع الجرائم كالآتي :-

#### 1- الارتفاع عن مستوى سطح البحر ( $X_1$ ) :-

لقد فسر عامل الارتفاع عن مستوى سطح البحر نحو (98%) من مجمل التباين المكاني لحدوث الجرائم ، بمعنى آخر ، يشير معامل التحديد او التفسير ( $R_2$ ) الى ان المتغير المستقل ( $X_1$ ) يفسر (98%) من المتغيرات الحاصلة في المتغير التابع ( $y$ ).

بينما يتوضح من الجدول ان طبيعة العلاقة كانت عكسية قوية جدا بين هذا العامل مع الظاهرة المدروسة والتي بلغت (99%) ، وان هذا التأثير عكسي سالب الميل ، يعني اذا تزداد نسبة الارتفاع عن مستوى سطح البحر بمقدار (1) او وحدة قياس واحدة فان عدد الجرائم سينخفض بمقدار (0,05) شكل (9) (معادلة خط الانحدار) الذي يمثل العلاقة بين عدد الجرائم والارتفاع عن مستوى سطح البحر .

#### 2- الاشعاع الشمسي ( $X_2$ ):

يشير معامل التحديد ( $R_2$ ) بأن المتغير المستقل ( $X_2$ ) المتمثل بكمية الاشعاع الشمسي يفسر (82%) من المتغيرات الحاصلة في المتغير التابع ( $y$ ) المتمثل بالجرائم المرتكبة في منطقة الدراسة .

اذ ارتبط تأثير هذا المتغير بعلاقة عكسية قوية جدا مع الظاهرة المدروسة بلغت (91%) ، وقد ظهرت معادلة خط الانحدار بأن زيادة مقدارها واحد (سعة/ سم<sup>2</sup>/ يوم) او وحدة قياس واحدة للإشعاع الشمسي يؤدي الى نقصان او انخفاض عدد الجرائم بمقدار (1,70) ، شكل (2) (يمثل العلاقة بين عدد الجرائم والمعدل السنوي لقيم الاشعاع الشمسي) .

#### 3- زاوية سقوط الاشعاع الشمسي ( $X_3$ ):

كان لهذا العامل أثرا مشابها للعامل الذي سبقه ، اذ شغل نحو (88%) من مجمل تفسير التوزيع الجغرافي للظاهرة ، وارتباطه بعلاقة عكسية قوية جدا مع الظاهرة المدروسة بلغت نحو (94%) . وان زيادة وحدة قياس في هذه المعامل يؤدي الى انخفاض بمستوى الجرائم بمقدار (30,44) . شكل (3) (يمثل العلاقة بين عدد الجرائم وزاوية سقوط الاشعاع الشمسي)

#### 4- طول النهار الفعلي ( $X_4$ ):

ويعد تأثيره محدودا في حدوث الظاهرة ، اذ فسر نحو (59%) من مجمل التباين المكاني للظاهرة ، وتتوضح طبيعة العلاقة العكسية المتوسطة بينهما والتي بلغت نحو (76%).

وان زيادة وحدة قياس في هذا العامل يؤدي الى انخفاض حدوث الظاهرة بمقدار (39,53) . شكل (4) (يمثل العلاقة بين عدد الجرائم وطول النهار الفعلي)

#### 5- درجات الحرارة ( $X_5$ ):

يعد هذا العامل من العوامل الهامة والاساسية التي أثرت بشكل كبير على نمط التوزيع المكاني للجريمة من المحافظة ، اذ فسر نحو (99%) من مجمل توزيع الظاهرة ، او بمعنى آخر يشير معامل التحديد ( $R_2$ ) الى ان المتغير المستقل ( $X_5$ ) وهو درجات الحرارة يفسر نحو (99%) من المتغيرات الحاصلة في المتغير التابع ( $y$ ) أي الظاهرة المدروسة .

وان ارتباط هذا العامل بعلاقة طردية قوية جدا بلغت (99%) مع الظاهرة قيد الدراسة ، وان زيادة وحدة قياس في المعدل السنوي لدرجات الحرارة فأن عدد الجرائم سترتفع بمقدار (12,05) . شكل (5) (يمثل العلاقة بين عدد الجرائم والمعدل السنوي لدرجات الحرارة)

**6- المدى الحراري السنوي (X6):**

يعد هذا العامل ذو تأثير جيد في الظاهرة المدروسة الذي فسر بنحو (79%) من مجمل التوزيع الجغرافي للظاهرة ، وان ارتباط هذا العامل كان قويا وبالعلاقة موجبة بلغت (89%).

وان ارتفاع المدى الحراري السنوي بمقدار وحدة قياس واحدة يؤدي الى ارتفاع مقادير الجرائم بمعدل (25,39) شكل (6) (يمثل العلاقة بين عدد الجرائم والمدى الحراري السنوي)

**7- سرعة الرياح (X7):**

لقد فسر هذا العامل ما يقرب من (92%) من مجمل التوزيع الجغرافي للظاهرة ، ورغم التقارب الكبير لسرعة الرياح في منطقة الدراسة ولكن يعد تأثيره واضحا من الظاهرة ، ولقد ارتبط هذا العامل بعلاقة عكسية قوية جدا بلغت (96%) ، وان زيادة وحدة قياس واحدة في هذا العامل يؤدي الى انخفاض عدد الجرائم بنحو (30,79)، شكل (7) يمثل العلاقة بين عدد الجرائم وسرعة الرياح .

**8- الرطوبة النسبية (X8):-**

اذ أظهر هذا العامل تأثيرا محدودا في الظاهرة المدروسة والذب فسر بنحو (58%) ، وقد ارتبط هذا العامل بعلاقة موجبة جيدة بلغت (76%) وان ارتفاع نسبة الرطوبة النسبية بمقدار وحدة قياس واحدة يؤدي الى زيادة عدد الجرائم بنحو (3,1). شكل (8) يمثل العلاقة بين عدد الجرائم والرطوبة النسبية

**9- الامطار (X9):-**

يعد عامل الامطار من العوامل ذات الأثر المحدود في توزيع ظاهرة الجرائم من مكان لآخر، لقد فسر بنحو (65%) من مجمل التوزيع الجغرافي لحدوث الجريمة في المحافظة ، وان درجة ارتباطه كان قويا وبالعلاقة موجبة طردية بلغت نحو (80%) ، وان زيادة هذا المتغير وحدة قياس واحدة يؤدي الى زيادة بسيطة بمعدلات الجريمة بنحو (1,63) . شكل (9) العلاقة بين عدد الجرائم وكمية الامطار

**10- معامل الجفاف (X10):-**

يعد تأثير هذا العامل ضعيفا على الظاهرة المدروسة ، اذ بلغت نسبة التفسير نحو (0,075) وبالعلاقة إيجابية ضعيفة بلغت (26%) ، وان ارتفاع نسبة هذا المتغير وحدة قياس واحدة يؤدي الى نقصان الظاهرة بنسبة (13,33) ، شكل (10) يمثل العلاقة بين عدد الجرائم ومعامل الجفاف

**11-العواصف الترابية (يوم) (X11):**

يعد تأثير هذا العامل محدودا ، اذ بلغت نسبة التفسير نحو (14%) وبالعلاقة طردية ضعيفة بلغت (37%) ، وان زيادة نسبة هذا المتغير (X11) وحدة قياس واحدة يؤدي الى نقصان الظاهرة بنحو (8,41) . شكل (11) يمثل العلاقة بين أعداد الجريمة والعواصف الترابية .

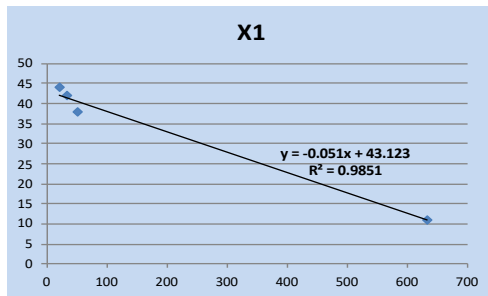
جدول ( 12 )

نتائج الارتباطين المتعدد والبسيط للعوامل المناخية المؤثرة في بعض الجرائم الحاصلة في بعض أقضية محافظة الانبار للعامين (2018 و2019)

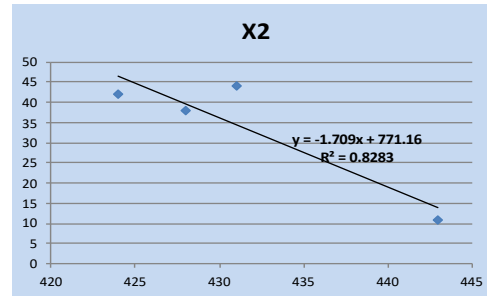
ت	العامل	الرمز	معامل التفسير (R2)	معامل الارتباط (r) وطبيعتها (+-)
-1	الارتفاع عن مستوى سطح البحر	X1	%98	-99%
-2	كمية الاشعاع الشمسي	X2	%82	-91%
-3	زاوية سقوط الاشعة الشمسية	X3	%88	-94%
-4	طول النهار الفعلي	X4	%59	-76%
-5	معدل درجات الحرارة	X5	%99	+99%
-6	المدى الحراري السنوي	X6	%79	+89%
-7	سرعة الرياح	X7	%92	-96%
-8	الرطوبة النسبية	X8	%58	+76%
-9	كمية الامطار	X9	%65	+80%
-10	معامل الجفاف	X10	%75	+27%
-11	عدد العواصف الترابية	X11	%14	+37%

المصدر : من عمل الباحثين بالاعتماد على الملحق ( 2 )

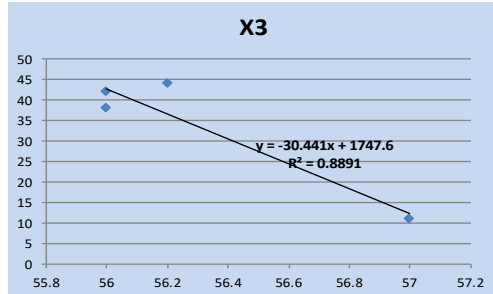
العلاقة بين الارتفاع عن مستوى سطح البحر والجرائم الحاصلة في بعض أقضية محافظة الانبار



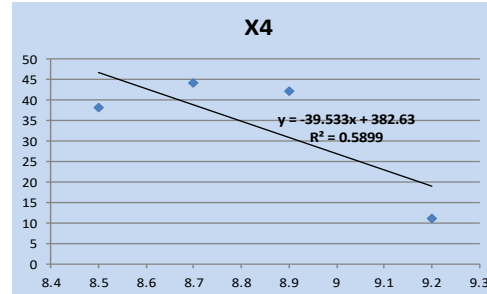
العلاقة بين كمية الاشعاع الشمسي والجرائم الحاصلة في بعض أقضية محافظة الانبار



العلاقة بين زاوية سقوط الاشعة الشمسية والجرائم الحاصلة في بعض أقضية محافظة الانبار

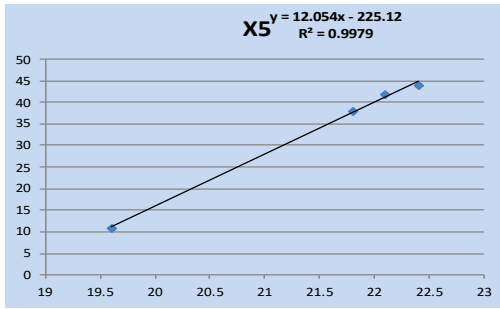


العلاقة بين طول النهار الفعلي والجرائم الحاصلة في بعض أقضية محافظة الانبار

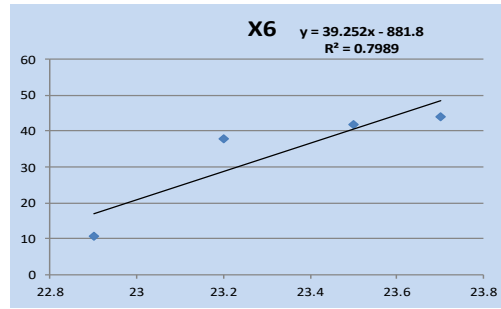




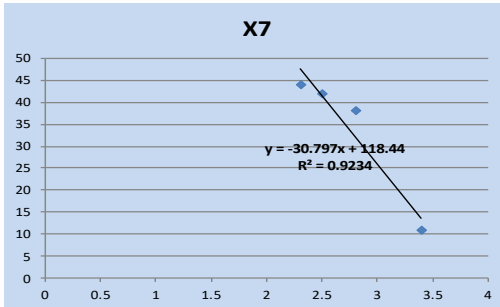
العلاقة بين معدل درجات الحرارة والجرائم الحاصلة في بعض اقصية محافظة الانبار



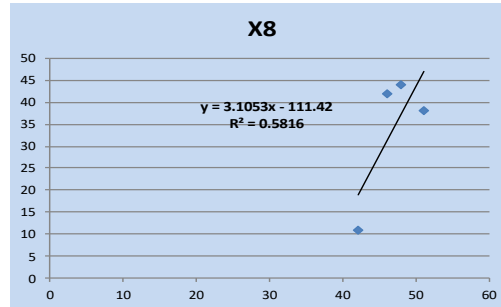
العلاقة بين المدى الحراري السنوي والجرائم الحاصلة في بعض اقصية محافظة الانبار



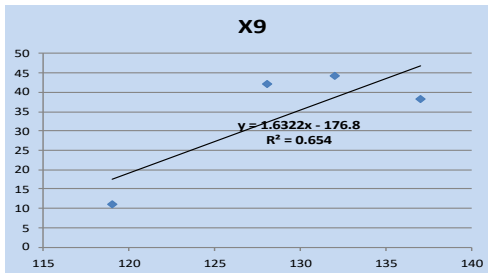
العلاقة بين سرعة الرياح والجرائم الحاصلة في بعض اقصية محافظة الانبار



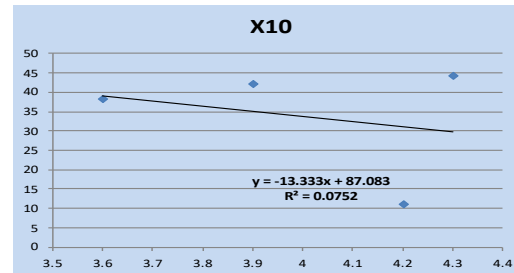
العلاقة بين الرطوبة النسبية والجرائم الحاصلة في بعض اقصية محافظة الانبار



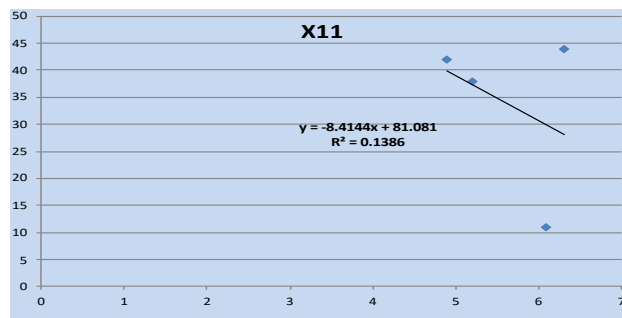
العلاقة بين كمية الامطار والجرائم الحاصلة في بعض اقصية محافظة الانبار



العلاقة بين معامل الجفاف والجرائم الحاصلة في بعض اقصية محافظة الانبار



العلاقة بين عدد العواصف الترابية والجرائم الحاصلة في بعض اقصية محافظة الانبار



## ملحق (1)

جدول العوامل المناخية المؤثرة في التوزيع الجغرافي لبعض الجرائم في محافظة الانبار للمدة ( 1981 – 2013 )

المصدر : 1- وزارة الداخلية ، مديرية شرطة محافظة الانبار والمنشآت ، مديرية مكافحة اجرام الانبار ، بيانات غير منشورة

2- جمهورية العراق ، وزارة النقل والمواصلات، الهيئة العامة للأتواء الجوية العراقية والرصد الزلزالي، قسم المناخ ، بيانات غير منشورة.

المجموع السنوي لعدد ايام العواصف الغبارية (يوم)	معامل الجفاف	المجموع السنوي لكمية الامطار(ملم)	المعدل السنوي للرطوبة النسبية (%)	المعدل السنوي لسرعة الرياح (م/ثا)	المعدل العام للمدى الحراري السنوي (م°)	المعدل السنوي لدرجات الحرارة (م°)	المعدل السنوي لطول النهار الفعلي (ساعة)	المعدل السنوي لزواوية سقوط الاشعة الشمسية	المعدل السنوي لقيم الاشعاع الشمسي ( سعره/سم <sup>2</sup> /يوم)	الارتفاع عن مستوى سطح البحر	عدد الجرائم	القضاء	ت
X11	X10	X9	X8	X7	X6	X5	X4	X3	X2	X1	Y		
6.3	4.3	132	48	2.3	23.7	22.4	8.7	56.2	431	20	44	الفلوجة	1
5.2	3.6	137	51	2.8	23.2	21.8	8.5	56	428	50	38	الحبانية	2
4.9	3.9	128	46	2.5	23.5	22.1	8.9	56	424	33	42	الرمادي	3
6.1	4.2	119	42	3.4	22.9	19.6	9.2	57	443	632	11	الرطبة	4



**The impact of climate on human behavior and the spread of crime in anbar province for the duration (2018-2019)**

**ملحق (2)**

**نتائج الاختبار الاحصائي للعوامل المناخية المؤثرة في التوزيع الجغرافي للجرائم في محافظة الانبار للعامين**

**2019- 2018**

المتغيرات المستقلة	القيمة الثابتة	قيمة الانحدار	معامل الارتباط	معامل التحديد	قيمة F المحسوبة	مستوى الدلالة
X1	43.12	-0.05	0.99	0.98	132.43	يوجد تأثير
X2	237.16	-1.70	0.91	0.82	9.64	يوجد تأثير
X3	1747.58	-30.44	0.94	0.88	16.30	يوجد تأثير
X4	382.62	-39.53	0.76	0.59	2.87	لا يوجد تأثير
X5	-225.19	12.05	0.99	0.99	971.84	يوجد تأثير
X6	-881.79	39.52	0.89	0.79	7.94	لا يوجد تأثير
X7	118.44	-30.79	0.96	0.92	24.09	يوجد تأثير
X8	-111.42	3.10	0.76	0.58	2.78	لا يوجد تأثير
X9	-176.80	1.63	0.80	0.65	3.78	لا يوجد تأثير
X10	87.08	-13.33	0.27	0.07	0.16	لا يوجد تأثير
X11	81.08	-8.41	0.32	0.13	0.32	لا يوجد تأثير

**النتائج :**

توصل البحث الى اهم النتائج الاتية :-

- 1- تؤثر الظروف المناخية على سلوك الفرد من الناحية الفسيولوجية وتأثر جهازه العصبي والنفسي سواء حدوث ذلك خلال اليوم او عند فصول السنة ، مما ارتبطت بعض الجرائم وتركزها عند فصل الشتاء كالسرقة او تزايد حوادث الاعتداء والاختطاف والقتل وحالات الطلاق عند فصل الصيف .
- 2- اختلفت العوامل المناخية المؤثرة في زيادة نسبة الجرائم من حيث تباين قوة ودرجة تأثيرها وطبيعة علاقتها ، اذ ارتبطت عوامل بعلاقة طردية وتعمل على رفع عدد الجرائم في حين تعمل الثانية ذات العلاقة العكسية على خفضها .
- 3- جاء تأثير المتغير المناخي المتمثل بدرجات الحرارة بأقوى المتغيرات المؤثرة في زيادة نسبة الجرائم وبنسبة تفسير (99%) من مجمل توزيع الظاهرة وبالعلاقة طردية قوية جدا بلغت (99%) .
- 4- جاء عامل الارتفاع عن مستوى سطح البحر المرتبط في تأثيره على تباين درجات الحرارة بنسبة تفسير (98%) وبالعلاقة ارتباط عكسية قوية جدا بلغت (99%) مما يدل ارتباطه في انخفاض الجرائم عند قضاء الرطبة التي ترتفع نحو (632) متر فوق مستوى سطح البحر .
- 5- جاء تأثير عملي العواصف الغبارية ومعامل الجفاف بالدرجة الأخيرة والضعيفة في حدوث الجرائم وبنسبة نحو (14%) و(0.075) على التوالي .

**التوصيات :**

توصل البحث الى جملة من التوصيات التي تساهم في تقليل حدوث المشكلة وإمكانية معالجتها وتقليل أثارها ، وكالاتي :-

- 1- الاهتمام الجاد بالدراسات المتعلقة بالظروف المناخية وتقلبات الجو وحوادث موجات الحر او البرد والعواصف الغبارية واثرها السلبي على صحة الانسان ومزاجه النفسي والعصبي خصوصا عند فصل الصيف .

- 2- تشكيل فرق بحثية علمية مشتركة بين الجغرافيين والدوائر الصحية والجناحية للتقييم المستمر لواقع الجريمة وأسباب حدوثها خلال فصول السنة .
- 3- الاهتمام الجاد في بناء قاعدة بيانات شاملة لأعداد الجريمة وأنواعها وذلك بجمع البيانات واحصائها وتبويبها يوميا وفصلها حسب افضية المحافظة .
- 4- وضع استراتيجيات وتنفيذها لتحقيق الامن المجتمعي من خلال دعم الدولة :
- أ- المؤسسات التعليمية ومنظمات المجتمع المدني للقيام ببرامج التوعية المجتمعية للحد من الجرائم العامة .
- ب- توفير فرص عمل للشباب والتقليل من البطالة .
- ت- وضع قوانين صارمة لحماية الزوجة والأطفال من العنف الاسري وكذلك الزواج القسري ، ومحاسبة شديده ضد ممارسات الاعتداء الجسدي والجنسي على افراد المجتمع .
- ث- تفعيل الأجهزة الرقابية في الأماكن العامة كالمتنزهات او الأندية الثقافية العامة (المسارح - دور السينما ان وجدت ) او الأسواق التجارية المكتنظة .
- ج- متابعة أجهزة التواصل الاجتماعي التي تحرض الافراد والجماعات على العنف الجسدي والجنسي وبقية الجرائم .
- 5- وضع برامج إعلامية توعوية من قبل الدولة لبيان صور الاعتداءات وحجم الجرائم العامة فضلا عن تفعيل وتطبيق القوانين الخاصة للحد من الجرائم وتشريعات أخرى رادعة للمسيئين حفاظا على سلامة المجتمع وحماية حياتهم .
- 6- التوفير الكامل للدولة بجميع كوادرها الصحية وتجسيد الحماية للرعاية الصحية والنفسية للمجتمع ، بغية تحقيق الكفاية الصحية العامة للمواطنين.

#### قائمة المصادر

- أبو خطوه ، احمد شوقي عمر، ( 1994) علم الاجرام وعلم العقاب، ج1، علم الاجرام .
- احمد، عبد الرحمن توفيق،(2006)، دروس في علم الاجرام، دار أوائل النشر ، عمان .
- صحيفة (كوريير ديلاسييرا)، الجرائم في منطقة الشرق الأوسط، علاقة الجريمة ودوافعها بحالة الطقس، 2010 .
- البطراوي، عبد الوهاب عمر، ( د. ت) علاقة المناخ بالجرائم، بحث منشور، مركز الاعلام الأمني، مصر .
- بهنان ، رمسيس، ( 1983 ) ، المجرم تكويننا وتقويمنا ، منشأ المعارف بالإسكندرية ، مصر .
- مجلس القضاء الأعلى،(2019) رئاسة محكمة استئناف الانبار الاتحادية ، احصائيات الطلاق لعامي 2018 و 2019.
- وزارة النقل والمواصلات، ( د. ت) الهيئة العامة للأتواء الجوية العراقية والرصد الزلزالي، قسم المناخ، بيانات غير منشورة.
- وزارة التخطيط والتعاون الإنمائي،(2018) ، الجهاز المركزي للإحصاء وتكنولوجيا المعلومات، مديرية إحصاء السكان والقوى العاملة ، تقديرات سكان العراق لسنة 2018، بيانات غير منشورة.
- الغزاوي ، محي، (1989)، درجات الحرارة الداخلية وحدود الراحة الحرارية في المباني العراقية الغير مكيفة ، وقائع بحوث المؤتمر العلمي الخامس لمجلس البحث العلمي، بحوث البناء، العمارة والبيئة، مجلد 4، الجزء 3، بغداد.
- وزارة الداخلية ، مديرية شرطة محافظة الانبار والمنشآت، مديرية مكافحة اجرام الانبار ، بيانات غير منشورة
- John.E, Hobbs, (1980). Applied Climatology, A study of Atmospheric Rescuroes, University of new England K. J. Egorry.
- Olgay. V., (1962). Design with Climate, princotun University, New jersey.