

*Received / Geliş*  
*24.05.2017*

*Article History*  
*Accepted / Kabul*  
*06.06.2017*

*Available Online / Yayınlanma*  
*15.06.2017*

## **DETERMINATION OF RESEARCH METHOD IN SOCIAL SCIENCES**

SOSYAL BİLİMLERDE ARAŞTIRMA YÖNTEMİNİN BELİRLENMESİ

**Muhammed Mehmet MAZLUM<sup>1</sup>**  
**Ayşegül ATALAY MAZLUM<sup>2</sup>**

### **Abstract**

The scientific research process begins with the identification of a problem and develops with a research plan for solving the problem. Answering the research problem effectively depends on determining the most appropriate method for the research. The method by which researchers develop the solution of the problem must be determined according to the nature of the research, the purpose of the research, and the individual characteristics of the researcher. However, it is crucial to know the basic philosophy on which different research approaches are based on the method selection, the criteria for selecting these approaches, and the design to be used in accordance with these approaches. The purpose of this work as a compilation through literature review is to present quantitative, qualitative and mixed research approaches that will help to determine the research method. For this purpose, the research approaches have been discussed in such a way as to serve how researcher determine methods. It is hoped that the study with this aspect will create a resource for the researchers in social sciences when selecting methods.

**Keywords:** Determination of research method, quantitative research, qualitative research, mixed research.

### **Özet**

Bilimsel araştırma süreci, bir problem durumunun tanımlanması ile başlayıp problemin çözümüne yönelik araştırma planının hazırlanması ile gelişir. Araştırma probleminin etkili şekilde cevaplanması ise araştırma için en uygun yöntemin belirlenmesine bağlıdır. Araştırmacıların problemin çözümüne yönelik olarak geliştirecekleri yöntemin, araştırmanın doğasına, araştırmanın amacına ve araştırmacının bireysel özelliklerine göre belirlenmesi gerekir. Bununla birlikte yöntem belirlemede farklı araştırma yaklaşımlarının dayandığı temel felsefe ile bu yaklaşımların seçilmesindeki ölçütlerin bilinmesi ve bu yaklaşımlara uygun olarak kullanılacak desenin belirlenmesi hayati önem taşımaktadır. Literatür taraması yoluyla gerçekleştirilen derleme niteliğindeki bu çalışmanın amacı, araştırma yönteminin belirlenmesine yardımcı olacak nicel, nitel ve karma araştırma yaklaşımlarının ortaya konulmasıdır. Bu amaç doğrultusunda söz konusu araştırma yaklaşımları, araştırmacıların yöntem belirlemelerine hizmet edecek şekilde tartışılmıştır. Bu yönüyle çalışmanın sosyal bilimlerde araştırma yapacak olan araştırmacıların yöntem seçiminde kullanabilecekleri bir kaynak oluşturması temenni edilmektedir.

**Anahtar Kelimeler:** Araştırma yönteminin belirlenmesi, nicel araştırma, nitel araştırma, karma araştırma.

<sup>1</sup> Arş. Gör., Yüzüncü Yıl Üniversitesi Eğitim Fakültesi Eğitim Yönetimi ve Teftişi ABD.  
mehmetmazlum7@gmail.com

<sup>2</sup> Arş. Gör., Ankara Üniversitesi Eğitim Bilimleri Fakültesi Eğitim Yönetimi ABD., atalay.aysgl@gmail.com

## **GİRİŞ**

Rahatsız edici durumlar yaratan bir problemin tanımlanması ile başlayan bilimsel araştırma süreci, problemin çözümüne yönelik araştırma planının hazırlanması ile gelişir. Bir araştırma probleminin etkili şekilde çözülebilmesi, amaca uygun bir araştırma yönteminin belirlenmesine bağlıdır. Araştırmacı, problemi çözmek için izleyeceği yöntemi ve kullanacağı teknikleri ayrıntılı şekilde planlamalıdır. Bunun için de araştırmacının, öncelikle yöntem ve teknikler konusunda donanımlı (yeterli) olması gerekir. Bu yeterlilik, araç yasası ile etkili şekilde açıklanabilir. Buna göre, eğer küçük bir çocuğun eline bir çekiç verilirse, çocuk etrafındaki her şeyin çekiçlenmesi gerektiğini düşünecektir. Benzer şekilde araştırmacının da teknikler konusundaki bilgi sınırlılığı, kendisini, amaca uysun ya da uymasın yalnızca bildiği teknikleri kullanmaya itecektir (Kaplan ve Wolf, 1998, 28).

Araştırma probleminin çözümüne yönelik olarak geliştirilecek yöntemin; araştırma probleminin doğasına, araştırmanın amacına ve araştırmacının bireysel özelliklerine göre belirlenmesi gerekmektedir (Creswell, 2014). Bununla birlikte, araştırma için belirlenecek yöntem; nitel, nicel ve karma araştırma yaklaşımlarının bileşenleri tarafından etkilenmektedir. Literatür taraması yoluyla gerçekleştirilen derleme niteliğindeki bu çalışmanın amacı, farklı araştırma yaklaşımlarının dayanaklarını, seçilme ölçütlerini ve desenlerini, sosyal bilimlerde araştırma yönteminin belirlenmesine hizmet edecek şekilde sunmaktır. Bu doğrultuda çalışmada öncelikle konuya ilişkin çeşitli kavramların (yaklaşım, desen, yöntem) tanımları yapılarak bu kavramlar, araştırma paradigmasının seçilmesi bağlamında tartışılmıştır. Daha sonra; nicel, nitel ve karma yöntem araştırma yaklaşımlarının bileşenleri; felsefi dünya görüşü, yöntemin seçimi için ölçütler ve araştırma desenleri bağlamında incelenmiştir. Çalışmanın, sosyal bilimlerde araştırma yapacak olan araştırmacıların yöntem seçiminde kullanabilecekleri bir kaynak oluşturması temenni edilmektedir.

### **Araştırma Paradigmasının Seçilmesi**

Kapsamlı hipotezlerin kurulmasıyla başlayıp detaylı veri toplama, analiz ve yorumlama yöntemlerine kadar yayılan bir araştırma sürecindeki plan ve prosedürler (Creswell, 2014, 241) olarak tanımlanan araştırma yaklaşımlarının, araştırmanın tasarlanış biçimini oluşturan çatı özelliğindeki paradigmlar olduğu söylenebilir. Bir araştırmada, araştırma deseninin belirlenmesi, büyük ölçüde araştırma yaklaşımının belirlenmesine bağlı olarak şekillenecektir. Araştırma deseni; nicel, nitel ve karma yöntem araştırma yaklaşımlarında özel felsefi hipotezlere, araştırma prosedürlerine sahip, ilgili yaklaşımın altında yer alan türlerdir. Araştırma yöntemi ise; veri toplama, analiz ve yorumlamaya yönelik özel belirleyici yöntemleri ifade eder (Creswell, 2014, 241). Özetle, araştırma yaklaşımına göre belirlenecek olan desen, araştırmanın yöntemini dolayısıyla veri toplama ve verilerin analizi ile bulguları yorumlama aşamalarını da tayin edecektir.

Son derece saygın bir psikometrist olan Cronbach, bir çalışmayı tasarlamamanın bilimsel olduğu kadar sanatsal bir 'dramatik hayal etme' süreci olduğunu gözlemlemiştir. Ne yazık ki çalışmaları tasarlama aşamasında yöntemle ilgili kararlara verebilmek için hiçbir katı kural, hazır reçete veya formül bulunmamaktadır (Patton, 2014, 12). Unutulmaması gereken bir diğer nokta da her duruma uygun bir araştırma deseninin geliştirilememiş olmasıdır. Hangi desenin kullanılacağını biraz da araştırmacının amaç ve ilgisi belirlemektedir (Balcı, 1993; Balcı, 2013). Araştırma desenini belirlemede ayrıca, araştırmacıların dünya görüşü ve kişisel deneyimlerinin yanı sıra araştırma probleminin doğası ile araştırma raporunun hitap ettiği hedef kitleler de etkili olabilmektedir (Patton, 2014, 20).

Doğrusu, bunca etkenin arasında araştırma desenini belirleme işleminin bir ölçüde sanatsal bir çaba olduğunu kabul etmek gerekir. Bununla birlikte araştırma deseninin seçilmesinde bazı ipuçları bulunmaktadır. Bunlar kısaca şu şekilde özetlenebilir (Balcı, 1993; Balcı, 2013): (1) Hipotez ve/veya ölçülebilir soru cümleleri/amaçlar, spesifikleştirilip test edilmeyi gerektiriyor mu? (2) Ölçümler: Yöntem ne tür ölçümleri (nitel ya da nicel) gerektiriyor? (3) Kontrol: Nedensel ilişki gösterilmek isteniyorsa, bağımsız değişkenin manipüle edilerek bağımlı değişken üzerindeki etkisi gözlenir (4) Dış geçerlik: Araştırma sonuçlarının başka ortamlara genellenmesi ne derece önemlidir? (5) Maliyet: Zaman ve para olarak araştırmanın maliyeti nedir? (6) Genel güçlülük düzeyi: (Desenin sağlamlığını gösterecek olan) önceki beş ölçüt ne kadar güçlüdür?

Yukarıdaki ipuçları incelendiğinde araştırmada kullanılacak ölçme türünün (nicel ya da nitel) belirlenmesi, araştırma desenini belirlemek için bir gösterge olarak görülmektedir. Araştırmalarda nicel veya nitel ölçme yöntemini (ya da her ikisini) kullanma tercihinin, araştırma yaklaşımına ilişkin birçok faktörü (felsefi dünya görüşü, seçim için ölçütler, desenler) açıklayacağı düşünülmektedir. Zira desen alternatifleri ve yöntem hakkında düşünmek kişiyi doğrudan, pragmatik bir yaklaşımla, nicel ve nitel verilerin birbirlerine göre güçlü ve zayıf noktalarını düşünmeye yönlendirir. Çünkü bazı sorular doğası gereği sayısal cevaplar gerektirirken, bazıları gerektirmez. Söz gelimi, yalnızca tahlil sonuçlarına bakarak hastaları hakkında, onları dinlemeden, hüküm veren bir doktor yetersiz bilgi ile hüküm veriyor demektir (Patton, 2014, 13). Benzer şekilde, teknik yetenekleri göz ardı edilerek yalnızca futbol bilgisi yönünden değerlendirilen bir futbolcu hakkında sağlıklı bir karar verilemeyecektir. Tüm bunlar dikkate alınarak bu çalışmada; nicel, nitel ve karma yöntem araştırma yaklaşımlarının bileşenleri; dayandıkları 'felsefi dünya görüşü, seçimlerinde temel alınan ölçütler ve kullanılan desenler' bağlamında tartışılmıştır.

### **Nicel Araştırma Yaklaşımı ve Bileşenleri**

Nicel araştırmaların en temel ilkesi, elde edilen bulguların sayısal değerlerle ifade edilerek ölçülebilir hale getirilmesi ve araştırmanın hipoteze dayandırılarak bu hipotezlerin test edilmesidir (Ekiz, 2003, 93). Bu bölümde nicel araştırma yaklaşımını oluşturan pozitivist dünya görüşü, nicel yöntemlerin seçilmesi için hangi ölçütlerin arandığı konusu ve nicel araştırma desenleri ele alınmıştır.

### **Felsefi Dünya Görüşü: Pozitivizm**

Batı düşüncesinde eski Yunanlardan günümüze gelen pozitivism terimi, felsefi anlamda ve sistematik olarak ilk kez, 19. Yüzyıl Fransız Filozofu Auguste Comte tarafından kullanılmıştır (Balcı, 2013, 9; Kuş, 2012, 10). Nedenselci bir felsefeyi savunan pozitivistlerin araştırdıkları problemler, sonuçlar üzerinde etkisi olan sebeplerin belirlenip değerlendirilmesi gereksinimini yansıtmaktadır. Bu yolla geliştirilen bilgi, dünyada 'dışarıda bir yerde' var olan (Balcı, 2013) 'tek doğrunun' (Yıldırım ve Şimşek, 2011, 25) objektif ve dikkatli bir şekilde gözlemlenmesi ve ölçülmesine dayanmaktadır (Creswell, 2014, 7).

"Sosyal olaylar doğal dünya gibi somut, dışsal ve nesnel gerçek olarak görülürse, bilimsel araştırma bu dünyadaki olay ya da değişkenler arasındaki ilişkilerin analizine yönelecek ve çoğunlukla nicel olacaktır" (Balcı, 2013, 4). Yani geleneksel araştırma yapısını temsil eden pozitivist varsayımlar daha çok sayılara indirgenmiş ya da istatistiksel yöntemlerle analiz edilmiş sayılabilir bilgi parçacıklarını kullanan (Glesne, 2012, 10) nicel araştırmalarla uyumaktadır. Bu yaklaşımı temel alan bilimsel

yönteme göre araştırmacı, araştırmasına kuramla başlar, kuramı destekleyen ve çürüten verileri toplar ve gerekli değişiklikler yaparak ek bir takım testler gerçekleştirir (Creswell, 2014, 7). Sosyal bilimlerde ise araştırmanın başlangıç noktasını genellikle, kuramdan ziyade pratik sorunlar oluşturur (Balcı, 2013). Özetle araştırmacı; tümdengelim mantığıyla hipotez ya da kuramları verilerle sınarken tümevarım mantığıyla da elde ettiği bulgulardan genellemelere varır.

### **Nicel Araştırma Yönteminin Seçimi İçin Ölçütler**

Standart ölçümlerin kullanımını gerektiren nicel araştırmalarda insanların bakış açıları ve deneyimleri her birine belirli bir sayı atanmış olan önceden belirlenmiş cevap kategorilerine yerleştirilebilir. Bu sayede yöntem; çok sayıda insanın, araştırma konusu üzerindeki reaksiyonunu sınırlı sayıda sorular sayesinde ölçebilmekte, verinin karşılaştırılıp istatistiksel olarak toplanmasını mümkün kılmakta, kısa ve öz bir şekilde sunulmuş, genelleştirilebilir bir bulgu seti elde edilmesini sağlamaktadır (Patton, 2014, 14).

'Bağımsız gözlemci' rolü ve mevcut durumu/ortamı aşan genellemeler yapma isteği ile nicel araştırmacılar, değişkenler arasındaki ilişkileri doğrulamaya çalışır, bu tür ilişkilerin nedenlerini arar ve bazen açıklar (Büyüköztürk, Çakmak, Akgün, Karadeniz ve Demirel, 2011, 24). Eğer araştırma problemi, (a) bir sonucu etkileyen faktörlerin belirlenmesini, (b) bir müdahalenin faydasını, (c) sonucun en iyi yordayıcılarını anlamayı gerektiriyorsa, o zaman nicel yöntem en iyisidir. Nicel yöntem ayrıca, bir kuram ya da açıklamayı test etmede kullanılabilecek en iyi yöntemdir. Teknik bilimsel yazma, istatistik ve bilgisayar istatistik programları ile ilgili eğitim almış ve nicel dergilere aşina olan biri büyük olasılıkla nicel desenleri seçecektir (Patton, 2014, 19-20). Çünkü Creswell'e (2014, 247) göre nicel araştırmaların geçerliliği, ölçme aracından elde edilen puanlardan anlamlı ve faydalı yorumlar yapılmasına bağlıdır.

### **Nicel Araştırma Desenleri**

Çalışmanın bu bölümünde nicel araştırma desenlerinden deneysel desenler, tek denekli desen, tarama deseni ve nedensel karşılaştırma deseni, tercih edilmeleri için sahip oldukları özellikler vurgulanarak tartışılmıştır.

#### **I. Deneysel Desenler**

Deneysel araştırmalar; herhangi bir olay, olgu, nesne, kişi veya etkeni inceleyerek değişkenler arasındaki neden sonuç ilişkilerini tespit etmek ve sonuçları karşılaştırarak ölçmek için, genellikle yapay bir ortamda yürütülen araştırmalardır (Ekiz, 2003, 99). Fraenkel ve Wallen'a (2009, 262) göre bütün deneysel araştırmaların altında yatan temel fikir, bir şeylerin deneyerek neler olup bittiğinin sistematik olarak gözlenmesidir. Yazarlara göre deneysel araştırmanın iki temel koşulu vardır: Birincisi, bağımlı değişken üzerindeki etkileri karşılaştırılan ve bağımsız değişkeni tanımlayan en az iki farklı koşulun olması. İkincisi, bağımsız değişkenin araştırmacı tarafından doğrudan manipüle edilmesidir.

Deneysel araştırmalarda araştırmacı, neden-sonuç ilişkisini test etmek amacıyla bağımsız değişkenlerin düzeyleri olan işlem gruplarına seçkisiz atama (örnekleme) yapmak, bağımsız değişkeni manipüle etmek ve dışsal değişkenleri kontrol altına almak durumundadır (Büyüköztürk, 2014; Büyüköztürk vd., 2011). Deneysel araştırmaları, ilerde bahsedilecek olan ilişkisel araştırmalardan ayıran da bu kontrol ve manipülasyondur (Erkuş, 2005, 51). Dolayısıyla kontrol bakımından en uygun desenlerin deneysel desenler (özellikle de laboratuvar deneysel desenler) olduğu söylenebilir (Balcı, 1993; Balcı, 2013). Özetle, bir araştırmacı; olay, olgu, nesne ya da kişileri inceleyerek değişkenler arasındaki ilişkileri nedensellik bağlamında

araştırmak; bunu yaparken de çeşitli dışsal değişkenleri kontrol altında tutmak istiyorsa, deneysel desenleri tercih etmesi uygun olacaktır.

Literatürdeki araştırmalar incelendiğinde (Ekiz, 2003; Balcı, 2013; Büyüköztürk vd., 2011; Büyüköztürk, 2014; Karasar, 2012; Özmen, 2014) deneysel desenlere yönelik yapılan en uygun sınıflandırmanın deney öncesi desenler, gerçek deneysel desenler ve yarı deneysel desenler şeklinde olduğu söylenebilir. Bununla birlikte 'deney öncesi desenler' kavramının yerine bazı kaynaklarda (Büyüköztürk, 2014; Büyüköztürk vd., 2011) 'zayıf deneysel desenler' ifadesinin kullanıldığı da görülmektedir. Buna göre deneysel desen türleri şu şekildedir (Karasar, 2012, 96-99):

a.) *Deney öncesi desenler (zayıf deneysel desenler);* adından da anlaşılacağı gibi gerçek anlamda bir deney niteliği taşımayan, bilimsel değerleri sınırlı; diğer modellerin daha iyi anlaşılmasını sağlamak amacıyla incelenen modellerden oluşur.

b.) *Gerçek deneysel desenler;* seçkisiz atama (örnekleme) ile oluşturulan birden çok grubun kullanıldığı; bilimsel değeri en yüksek desenlerdir. En az bir deney ve bir kontrol grubunun bulunduğu bu desen, öteki (kontrol grubunun dışındaki) kontrol değişkenleri açısından eşitlenmiş sayılır.

c.) *Yarı deneysel desenler;* gerçek deneysel desenlerin gerektirdiği kontrollerin yeteri kadar sağlanamadığı durumlarda yararlanılan desenlerdir. Bu desenler, 'olabilenin en iyisi' olarak değerlendirilmelidir. Kontrol güçlüklerinin olması bir vazgeçme nedeni olmamalı; sınırlılıklar önemle dikkate alınmak kaydıyla gerçek deneysel desenlerin uygulanamadığı durumlarda bu desenlerden geniş ölçüde yararlanılmalıdır. Bunun için, özellikle sosyal bilimlerde yapılan araştırmalarda bu desenin uygulama geçerliği oldukça yüksektir.

## **II. Tek Denekli Desenler**

Herhangi bir müdahalenin etkisini ya da uygulama durumunu deneysel olarak inceleyen desenlerdir. Tek denekli desenlerde denek olarak tek bir katılımcı ya da tek bir katılımcı grubu kullanılabilir (Christensen, Johnson ve Turner, 2015, 342). Örneğin; özel bir şirketin insan kaynakları bölümünde psikolojik danışman olarak çalışan ancak bireysel iletişim sürecinde kişileri sıklıkla rencide edici davranan İpek Hanımın gösterdiği olumsuz davranışların belirlenerek, geliştirilecek çözüm önerilerinin etkisinin inceleneceği bir araştırma tek denekli araştırmadır. Yine, bir ortaokulda beden eğitimi öğretmeni olarak çalışan Ozan Beyin, her yıl birkaç öğrencisinin oyun oynamaları için izin verilen ders saatlerinde diğer arkadaşlarına yönelik şiddet davranışları gösterdiğini belirlemesi üzerine, bu davranışların görülme durumunu ve geliştireceği çözüm önerilerinin işe yarayıp yaramayacağını kontrol edebileceği bir araştırmanın, tek denekli desen ile tasarlanması uygun olacaktır (Büyüköztürk vd., 2011, 211).

## **III. Tarama Deseni**

Sosyal bilimlerde yaygın olarak kullanılan ve büyük gruplar üzerinde çalışma olanağı veren tarama çalışmaları, araştırmacının bağımsız değişken ya da faktörler üzerinde manipülasyonunun olmadığı (Büyüköztürk, 2014, 2), geçmişte ya da halen var olan bir durumun var olduğu şekliyle betimlenmesini amaçlayan araştırmalardır (Karasar, 2012, 79). Christensen ve diğerlerine (2015, 368) göre tarama araştırması; zaman içinde gerçekleşen değişiklikleri ya da belirli bir durumun iç yüzünü ortaya çıkarmayı amaçlar. Fraenkel ve Wallen (2009, 390), çoğu tarama araştırmasının sahip olduğu üç temel özelliği şu şekilde sıralamıştır: (1) Büyük bir topluluğun sahip olduğu görüş veya özelliklerin (yetenek, algı, tutum, inanç, bilgi) tanımlanması için araştırma verileri, evrenin üyesi olan bir grup insandan toplanır. (2) Araştırma verileri temelde, grup

üyelerinin kendilerine sorulan sorulara verdikleri cevaplardan oluşur. (3) Araştırma verileri, evrenin tamamı yerine, evreni temsil eden bir örneklem üzerinden toplanır.

Tarama araştırmalarında genellikle; hedef kitlenin cinsiyet, yaş ve sosyoekonomik durum gibi kişisel özellikleri ile bir olguya ilişkin var olan performans, görüş, düşünce ve tutumlar tekil ya da bazı faktörlerle ilişkileri bakımından betimlenir (Büyüköztürk, 2014, 2). Örneğin araştırmacı, 'okullarda bulunan kütüphanelerin fiziki koşulları nedir?' sorusuna cevap bulmak amacıyla okul kütüphanelerindeki fiziki koşulları belirlemek için kitapların sayısı, çeşitliliği, güncelliği ve ödünç alınma istatistikleri gibi bilgileri tarayarak okul kütüphanelerindeki genel durumu tarif etmeye çalışacak; yani betimleyici bir çaba içine girecektir (Özdemir, 2014, 79). Yine bir kamuoyu yoklamasında, 'halkın siyasal eğilimleri nedir?' ya da 'bir maddenin hangi bileşenleri vardır?' gibi pek çok soru, tarama deseninde bir araştırma ile cevaplandırılabilir (Karasar, 2012, 79).

Araştırmanın maliyeti düşük, veriler kısa zamanda üretilsin isteniyorsa ve araştırmacının ilgisi çok sayıda obje ya da insana ilişkin bazı betimlemelerde bulunmak ise tarama deseni uygundur (Balcı, 1993; Balcı, 2013). Ancak tarama araştırmalarının; olgular arasındaki neden-sonuç ilişkisini tanımlayamaması ve bireysel farklılıklara değil genel eğilimlere odaklanması, desenin seçilmesinde göz önüne alınması gereken hususlardır. Ayrıca tarama araştırmalarında; standardize edilmiş ölçme araçları kullanıldığı için araştırmanın amacının, olabildiğince açık ve kesin olarak tanımlanması ve evrenin de detaylı olarak tanımlanması son derece önemlidir (Özdemir, 2014, 82-83).

Tarama araştırmalarını; kesitsel (betimlenecek değişkenlerin bir seferde ölçüldüğü), boylamsal (zamana bağlı değişimi incelemek üzere farklı zamanlarda yinelenen ölçümlerin yapıldığı) ve geçmişe dönük (geçmişte yaşanan olaylara ilişkin soruların sorulduğu) araştırmalar şeklinde sınıflandırmak mümkündür. Tarama araştırmaları ayrıca; genel tarama ve örnek olay taramaları olarak sınıflandırılabilir (Büyüköztürk vd., 2011).

a.) *Genel tarama modeli*; aslında yukarıda bahsedildiği gibi; çok sayıda elemandan oluşan bir evrende, evren hakkında genel bir yargıya varmak amacıyla evrenin tümü ya da ondan alınacak bir grup örnek ya da örneklem üzerinde yapılan tarama düzenlemeleridir. Genel tarama modelleri; ilgilenilen duruma ait değişkenlerin ayrı ayrı betimlenmeye çalışıldığı tekil tarama şeklinde olacağı gibi değişkenlerin birlikte değişimini açıklayan ilişkisel tarama (korelasyonel araştırma) şeklinde de olabilir (Karasar, 2012, 79).

Araştırmada amaç; deneysel çalışmalarda olduğu gibi değişkenleri bağımsız değişkenler aracılığıyla etkilemek değil de değişkenler arasındaki ilişkileri belirlemek ise çalışmanız, bir ilişkisel tarama olarak isimlendirilebilir. Bu model, değişkenler arasındaki ilişkileri belirlemek ve muhtemel sonuçları tahmin etmek için; değişkenleri etkilemek ya da kontrol etmek yerine, her bir örneklemin puanları için istatistiksel karşılaştırmalar yapılarak gerçekleştirilir (Tekbıyık, 2014, 101). 'Öğretmenlerin örgütsel yabancılaşma düzeyleri, iş doyumunu düzeyleri ile ilişkili midir?' ya da 'öğrencilerin YGS puanları, üniversite başarılarını yordamakta mıdır?' gibi araştırma soruları, bu model için örnek oluşturabilir. Ancak ilişkisel taramada dikkat edilmesi gereken nokta; elde edilen sonuçların, araştırmacıya nedensellik bağlamında fikirler verse de, hiçbir zaman değişkenler arasında kesin bir neden-sonuç ilişkisi şeklinde yorumlanamayacağıdır (Büyüköztürk, 2014, 2). Örneğin, pek çok neden arasında zeka düzeyi, akademik başarı üzerinde yalnızca bir etken olabilir (Karasar, 2012, 82) ya da matematik dersi başarı notunun yüksek olması, müzik dersindeki yüksek başarı notu ile tek başına açıklanamayacaktır (Büyüköztürk vd., 2011, 226).

b.) *Örnek olay tarama modeli*; genel tarama modelleri ile yapılan araştırmalara oranla daha ayrıntılı ve gerçeğe yakın bilgiler sunan örnek olay taramalar, belli bir konunun kendisini ve çevresi ile olan ilişkilerini derinlemesine inceleyerek konuya ilişkin yargıya varmayı amaçlayan modellerdir. Örneğin, bir öğrencinin başarısızlık nedenini araştıran bir psikolojik danışman; öğrencinin notalarını öğretmenle olan ilişkilerini, aile durumunu, beslenmesini, sağlığını, çalışma alışkanlıklarını vb. konuları gözlem konusu yapar. Görüldüğü gibi örnek olay tarama araştırmaları, özünde, çoğu zaman istatistiksel çözümlenmelere olanak vermeyen niteliksel çalışmalardır (Karasar, 2012, 86-87). Örnek olay araştırması; tek birime ilişkin derinlemesine betimleme yapması yönüyle nitel; birden fazla nicel ve nitel ölçme aracını kullanarak durumları incelemesi yönüyle de karma yöntem araştırması olarak düşünülebilir. Ancak kesin olan şey, bu modelin bir tarama modeli olduğudur.

#### **IV. Nedensel Karşılaştırma (Causal Comparative) Deseni**

Bazı durumlarda; deneysel bir işlem yürütülmediği halde (belirli bir yerde çok sayıda trafik kazasının meydana gelmesi) ya da etik nedenlerle (öğrencilerde görülen psikopatolojik hastalığın nedenlerinin belirlenmesi) veya deneklere zarar verme olasılığı (akciğer kanserinin nedenlerinin belirlenmesi) nedeniyle doğal olaylarda araştırılmak istenen durum kendiliğinden açığa çıkar. Ortaya çıkan bu durumların nedenleri de, araştırılması gereken önemli bir konudur (Büyüköztürk vd., 2011, 239-240). İşte, nedensel karşılaştırma deseni, bir davranış kalıbının olası nedenlerini, bu kalıba sahip olanlarla, benzer nitelikte olmayanları karşılaştırarak bulmayı amaçlar. Davranış kalıbının nedenleri, bir başka değişken üzerinde büyük oranda etkisini gösterdikten sonra araştırılır (Borg ve Gall, 1989; akt. Balcı, 2013, 260-261).

Değişkenler arası neden-sonuç ilişkilerini araştıran bir desen olarak nedensel karşılaştırma; iki değişken arasındaki ilişkinin incelenmesi yönünden korelasyonel (ilişkisel tarama) araştırmalarla, neden-sonuç ilişkisinin belirlenmeye çalışılması yönünden de deneysel araştırmalarla benzerlik gösterir. Ancak nedensel karşılaştırmada araştırmacı, doğal olarak ortaya çıkmış bir durumun nedenlerini neden-sonuç ilişkisi içinde belirlemeye çalışırken; deneysel araştırmalarda bu ilişkinin belirlenmesi için araştırmacı tarafından kurgulanmış koşullar oluşturularak değişkenler manipüle edilmeye çalışılır, korelasyonel araştırmalarda da değişkenlerin birlikte değişimleri nedensellik bağlamı olmaksızın incelenir (Büyüköztürk vd., 2011, 239-240). Ancak sınırları bilmek (kesin ifadelerle yer vermeme) ve dikkate almak koşuluyla değişkenler arasındaki olası neden-sonuç ilişkileri yorumlanabilir (Balcı, 2013).

Özetle araştırmada neden-sonuç ilişkilerini deneysel olarak araştırmak ve değişkenler üzerinde manipülasyon yapmak mümkün olmadığında bu desen tercih edilebilir. Öte yandan, sıkı kontrol sınırlılıkları ortadan kaldırılarak örgütte değişimin doğasına uyulmak isteniyorsa ya da örgütte değişime gidilmeden nedensel ilişkiler saptanmak isteniyorsa, bu desenin kullanılması uygun olacaktır (Balcı, 1993; Balcı, 2013).

#### **Nitel Araştırma Yaklaşımı ve Bileşenleri**

Nitel araştırma; çeşitli nitel veri toplama yöntemleri (gözlem, görüşme, doküman analizi, vb.) kullanılarak, kuram oluşturmayı temel alan bir anlayışla sosyal olguların doğal ortamda, gerçekçi ve bütüncül bir biçimde araştırılmasını ve anlaşılmasını ön plana alan bir yaklaşımdır (Yıldırım ve Şimşek, 2011, 39). Bu bölümde nitel araştırma yaklaşımını oluşturan yorumlamacı dünya görüşü ve nitel yöntemlerin seçilmesi için hangi ölçütlerin arandığı konusu ile nitel araştırma desenleri ele alınmıştır.

### **Felsefi Dünya Görüşü: Yorumlamacılık/Antipozitivizm – Yapılandırmacılık**

Pozitivizmde yerini bulan büyük söylemler, büyük kuramlar ve tekil doğruya dayalı egemenci anlayış, yorumlamacılıkta yerini özne merkezli çoğulcu bir yönelime terk etmektedir (Balcı, 2013, 34; Yıldırım ve Şimşek, 2011, 29). Yorumlamacı bakış açısına göre araştırmacı; her şeyin altında yatan tek bir gerçek olduğuna inanmadığı ve olası tüm çoklu bakış açılarını anlamaya çalıştığı için bir ortamın ya da durumun 'gerçeğini' ortaya çıkarmaya çalışmaz (Glesne, 2012, 63). Çoğu kez yorumcu paradigma ile birleştirilen yapılandırmacılık da, genel anlamda nitel araştırmaya yönelik bir yaklaşım tarzı olarak görülmektedir. Bu görüşe göre içinde yaşadığı ve çalıştığı dünya ile ilgili çeşitli ve çoklu anlamlar geliştiren birey, bu anlamları kategorize edip sınırlandırmaya değil, aksine bakış açılarının karmaşıklığını ve çeşitliliğini ortaya çıkarmaya yönelir (Creswell, 2014, 8).

Özetle araştırmacının amacı, sosyal dünyanın aktörleri olan insanların o dünyaya ilişkin algılarını yorumlamaksa, araştırma yöntemi o sosyal bağlamdaki insanlar ile algıları hakkında konuşarak etkileşimde bulunmayı gerektirir. Böyle bir durumda araştırmacı, yorumlamacı bir anlayış ile insanlarla bir ya da birden fazla ortamda derinlemesine, uzun süreli etkileşimlerde bulunmalıdır (Glesne, 2012, 11).

### **Nitel Araştırma Yönteminin Seçimi İçin Ölçütler**

Nitel araştırmalarda, araştırılan sosyal grubun farklı ve çeşitli üyelerine ulaşmak önemlidir; ancak nitel araştırma uygulamalarının görece daha bir zaman alması ve zahmetli olması nedeniyle bu araştırmalarda, nicel yöntemlere oranla çok daha az sayıda kişinin çok daha detaylı görüşlerine başvurulur. Bu da, çalışılan durumların derinlemesine anlaşılmasını kolaylaştırmakta, fakat genellenebilirliğini sınırlandırmaktadır (Patton, 2014, 14).

Nitel araştırmacılar; dünyanın birçok gerçekten oluştuğunu, aynı durumla ilgili farklı kişisel görüşlerin olabileceğini ve böylece gerçeklerin sosyal ortamlarda yapılandığını temel aldıkları için katılımcıların çoğunlukla doğrudan araştırmanın içinde yer alması söz konusudur (Büyüköztürk vd., 2011, 24). Nitel araştırmalarda, veri toplama ve analiz sürecinde başlıca araç, araştırmacının kendisidir. Bunun için araştırmacının sorgulayıcı bir duruş, belirsizlikleri hoş görme, dikkatli bir gözlemci olma, nitelikli sorular sorma, tümevarımsal düşünme ve özgün yazma gibi konularda yeterli olması gerekir (Merriam, 2013, 15-17). Nitel yöntemin geçerliliği büyük ölçüde araştırmacının becerisine bağlıdır.

Araştırmacılar; üzerinde az araştırma yapılan bir kavramın incelenmesini gerektiren durumlarda, incelenecek önemli değişkenlerin bilinmediği durumlarda, konunun yeni olduğu ve konu ile ilgili daha önce belirli bir örneklem ya da toplulukla çalışılmadığı durumlarda ve mevcut kuramın inceleme altındaki grupla ya da belirli bir örneklemle uygun düşmediği durumlarda bu araştırma yaklaşımına ihtiyaç duyulabilir. Ayrıca edebi üslupla yazma, bireysel mülakat yürütme ya da detaylı gözlemler yapmaktan hoşlanan bireyler nitel yaklaşıma yönelebilirler (Morse, 1991; akt. Patton, 2014, 20).

### **Nitel Araştırma Desenleri**

Hem kullandıkları stratejiler ve yöntemler hem de genel araştırma süreci açısından oldukça esnek olan nitel çalışmalarda, araştırmaya uygun desenler ve işlem adımları, araştırmanın akışı içinde ortaya konulur ve geliştirilir (Büyüköztürk vd., 2011, 24). Nitel yöntemin bu esnekliği de dikkate alınarak, bu bölümde nitel araştırma desenlerinden olgu bilim araştırması, etnografik araştırma, temel yapılandırma kuramı, durum çalışması ve eylem araştırması, tercih edilmeleri için sahip oldukları özellikler vurgulanarak tartışılmıştır.



### **I. Olgu Bilim Araştırması (Fenomenolojik Araştırma)**

Nitel araştırmanın en temel yaklaşımı olan olgu bilim; bir fenomenin (olay, durum ya da kavramın), bir ya da daha fazla bireyin deneyimleri açısından tanımlanmasıdır (Christensen vd., 2015, 408). Olgu bilimin kurucusu olduğu savunulan Husserl; bilimin kaynağını, araştırmayı ve her günkü yaşamın 'garanti edilmiş' sayıltılarını (sağduyuları) sorgulamakla ilgilenmiş; bunu, kendimizi dünyayı algılama biçimimizden bağımsız tutarak yapabileceğimizi belirtmiştir (Balcı, 2013, 31). Olgu bilim araştırmasına konu edilen fenomenin özünün tüm doğallığıyla anlaşılması için araştırmacının, ön yargılarını ve varsayımlarını parantez içine alması (epoche), yani kendisini bir kenara bırakması esastır (Merriam, 2013, 25).

Günlük yaşantıda olay, durum ya da kavramlarla çeşitli biçimlerde karşılaşılsa da bu olguların tam anlamıyla algılandığı söylenemez. İşte olgu bilim, bireye tamamıyla yabancı olmamakla birlikte bireyin tam olarak anlamını kavrayamadığı olguları araştırmak için uygundur. Örneğin sıklıkla karşılaşılan "okulda başarısızlık" konusuyla ilgili çeşitli araştırmalarda başarısızlığın değişkenlerle ilişkisi ya da başarısızlığa neden olan faktörler sıklıkla incelenmiştir. Ancak başarısızlığın öğrenci yaşamında ne anlama geldiği, öğrencinin çeşitli ilişkilerini (arkadaş, aile gibi) nasıl etkilediği, öğrenci yaşamında ne tür sorunlara neden olduğu gibi konularda yeterli düzeyde bilgi sahibi olunmayabilir. Olgu bilim desenindeki bir çalışma ise bu tür konulara odaklanarak başarısızlığın çeşitli açılardan ne anlama geldiğini ortaya çıkarmayı amaçlayabilir (Yıldırım ve Şimşek, 2011, 72-73).

### **II. Etnografik Araştırma (Kültür Analizi)**

Temelini antropoloji çalışmalarından alan etnografik araştırma (Merriam, 2013, 27), bir grup insanın kültürünü ve paylaşılan inançlarını keşfederek tanımlamayı amaçlayan araştırma yöntemidir (Christensen vd., 2015, 411). Bir insanı ya da kültürel durumu tanımlama yoluyla yapılan etnografik araştırma (Glesne, 2012), insan davranışlarının ancak doğal (rutin) ortamında en iyi şekilde anlaşılacağı ve anlamak için taraflar arasında empati ve güven duygusunun geliştirilmesi gerektiği varsayımlarına dayanmaktadır (Ekiz, 2003, 41).

Etnografik araştırmalara ilişkin bazı araştırmacılar grup içinde paylaşılan anlamlara odaklanırken, bazıları da bir bireyin bazı ortamlara uygun davranabilmesi için neleri bilmesi gerektiği konusuna odaklanır (Geertz, 1973; akt. Glesne, 2012, 24). Pek tabii, doğası gereği muğlak bir kavram olan ve farklı kişiler tarafından çok çeşitli tanımları yapılan kültürün araştırılması standardize edilmiş ölçme araçları ile çok mümkün olmayacaktır. Çünkü kültür, gözlenir, yaşanılır ve hissedilir. Bu nedenle etnografik araştırmaların yürütülmesi için araştırmacıların, söz konusu kültürü ve bu kültürün birey ya da gruplar üzerindeki etkilerini ayrıntılı ve derinlemesine anlaması; bunun için de çalışma alanında uzun süre kalması ve yoğun bir veri toplama sürecini yürütmesi gerekmektedir (Yıldırım ve Şimşek, 2011, 71). Etnografik araştırmada, bir kültürü paylaşan grupların kültürünü öğrenmek için katılımlı gözlem yoluyla dâhil olduğu gruptaki ilişkileri, paylaşılan kültürel anlamları, eylemleri, davranışları ve insanların bunu yorumlama biçimlerini ve tutumlarını gözlemlemelidir (Robson, 2015, 179).

Eğitim alanındaki etnografik araştırmalarda, araştırmacı genellikle katılımlı gözlem ile okul ya da sınıf içerisindeki yaşamların rutin boyutları üzerine yoğunlaşır ve bunları kaydeder (Hithick ve Hughes, 1995; akt. Ekiz, 2003, 42). Örneğin; bir okulda kırsal kesimden gelen öğrencilerin rehberlik servisinden yararlanmasını engelleyen bazı kültürel etkenler (öğrencilerin, rehberlik servisine sadece psikolojik sorunu olan öğrencilerin gittiği yönündeki algıları) olabilir. Bu konuda yapılacak kültür analizi

odaklı bir araştırma sayesinde, psikolojik danışma ve rehberlik uzmanlarının bu tür kültürel etkenler konusunda farkındalık yaratmaları ve öğrencilere daha nitelikli rehberlik hizmetinin nasıl sağlanabileceği konusunda anlayış kazandırmaları sağlanabilir (Yıldırım ve Şimşek, 2011, 70).

### **III. Temel Yapılandırma Kuramı (Kuram Oluşturma Araştırması) (Grounded Theory)**

Temel yapılandırma kuramı (TYK); Glaser ve Strauss'un, yaşamlarının son günlerini geçiren hastaların çoğunun yaşadığı 'reddetme', 'kızgınlık', 'kabul' ve 'kendisiyle barışma' duygusal evrelerine ilişkin geliştirdikleri kuramla ortaya atılmıştır (Yıldırım ve Şimşek, 2011). Amacı, araştırılan durumla ilişkili olarak kuram keşfetmek ya da üretmek olan TYK, herhangi bir durum içerisinde bulunan/çalışan kişilerin nasıl bir etkileşimde olduklarını, uygulamalarını nasıl yaptıklarını ve sürece nasıl uyum sağladıklarını ortaya çıkarmaya çalışır (Ekiz, 2003, 48). Temellendirilmiş kuramcılar, bir konu üzerinde veri toplar (görüşme, gözlem, doküman analizi), kavramsal sınıflandırma yaparak bu verileri analiz eder, buldukları sınıfları geçici bir kuramla ilişkilendirir ve daha sonra kuramın uygunluğunu görmek için daha fazla veri toplarlar. Bu süreç araştırmacının kavramsal sınıflandırmaları daha da geliştirmesi ve kuramı her bir veri setine uyarlaması ile devam ve tekrar eder (Glesne, 2012, 28). Özetle TYK'nin temel fikri; bir metne ait veri kümesini okumak ya da bir mekândaki etkileşimi, olayları, davranışları gözlemek ve değişkenleri (kavramlar, kategoriler, özellikler) ve aralarındaki ilişkileri keşfetmek ya da adlandırmaktır (Balcı, 2013, 179).

Özünde betimsel bir yöntem olmayan TYK; olasılıklı kavram ve ilişkiler ortaya çıkarmada istatistiksel veri analizleri kullanmadığından (Balcı, 2013, 179) ve araştırılan durumlar kendi karmaşıklığı içinde incelendiğinden (Ekiz, 2003, 48), daha çok nitel araştırma kuramı olarak değerlendirilir. TYK; anlamlara ve yaşantılara odaklanması açısından olgu bilim geleneğine yakın olsa da, olgulara ilişkin kuramlar ortaya koyarak var olan kavramlara ve anlayışa özgün katkı getirmesiyle olgu bilimden ayrılmaktadır (Yıldırım ve Şimşek, 2011, 76). Zira belirlenen bir hipotezi test etmekten ziyade araştırma yoluyla bir kuram oluşturma süreci olan TYK'nin en büyük sınırlılığı da, önceden belirlenmiş bir takım düşünce ya da varsayımlardan yoksun şekilde araştırmaya başlamanın zorluğudur (Robson, 2015, 182). Özetle araştırmacı, araştırdığı durumla ilgili gözlem, görüşme ya da doküman analizi gibi tekniklerle topladığı verilerden yola çıkarak kavramsal sınıflandırma ve analiz ile kuram üretmeyi hedefliyorsa, temel yapılandırma kuramını dikkate almalıdır.

### **IV. Durum Çalışması (Örnek Olay/ Vaka Araştırması) (Case Study)**

Belli bir amaca ilişkin sonuçların ortaya konulmaya çalışıldığı durum çalışmaları; nicel ya da nitel yöntemlerle yürütülebilen, birey, kurum, grup ya da ortam gibi durumlara yönelik yapılan çalışmalardır (Yıldırım ve Şimşek, 2011, 77). Robson (2015, 167) durum çalışmalarını; bir kişi, grup, yapı, örgüt ya da ilgi duyulan bir şeyin (vakanın) odağa alındığı ve o bağlamın değerlendirildiği iyi kurgulanmış araştırma stratejileri olarak tanımlamaktadır.

Durum çalışması; katılımcı gözlemleri ve derinlemesine görüşmelerle toplanan verilerin analiz edilip derinlemesine ve boylamsal olarak incelenmesini gerektirir (Glesne, 2012, 30). İncelenen durumlar, zaman ve eylemle sınırlı olduğundan araştırmacılar, uzun bir zaman süresince (Creswell, 2014, 243) çoğu zaman birden fazla veri toplama yöntemini kullanma yoluyla zengin ve birbirini teyit edebilecek veri çeşitliliğine ulaşmayı amaçlarlar. Ayrıca sonuçların genellenmesi, durumlar birbirinden farklı olduğu için mümkün görünmese de araştırmacının, elde ettiği sonuçları, benzer durumların anlaşılmasına yönelik örnekler ve deneyimler olarak kullanması beklenir (Yıldırım ve Şimşek, 2011, 77). Özetle durum çalışması,

araştırmacının bir kişiye, gruba, örgüte ya da ortama ilişkin çoklu veri toplama yöntemlerini kullanarak elde ettiği verileri derinlemesine analiz ettiği araştırma desenidir.

#### **V. Eylem Araştırması (Action Research)**

Bazen aynı isimle anılan bir araştırma yöntemi, zamana ve uygulayıcılara bağlı olarak birçok farklı yolla yapılabilir. Eylem araştırması buna güzel bir örnektir (Glesne, 2012, 31). Hatta literatürde (Ekiz, 2003; Özpınar ve Aydoğan Yenmez, 2014; Merriam, 2013), eylem araştırmalarının felsefi olarak nitel/nicel yöntemlerden farklı olduğunu ve eleştirel kuram kapsamında değerlendirilmesi gerektiğini belirten çalışmalar vardır. Eleştirel kuramda konuyu ya da olup bitenleri yalnızca anlamak değil onu eleştirmek, meydan okumak, dönüştürmek ve güçlendirmek esastır (Merriam, 2013, 33-34).

Sosyal bir soruna çözüm getirmeye, kişisel ve mesleki gelişimi sağlamaya odaklanan eylem araştırmasında; araştırmaya konu olan birey, kurum veya topluluğun başlangıçtaki durumundan daha iyi ve daha gelişmiş bir duruma getirilmesi hedeflenir. Ayrıca katılımcılar, veri kaynağı olarak görülen nesnelere değil, araştırmacının her aşamasında aktif rol alan bireyler olarak görülür (Balcı, 2013, 49). Yıldırım ve Şimşek (2011, 295), bütüncül bir anlayışla eylem araştırmasını şu şekilde tanımlamışlardır:

*“...bizzat uygulamanın içinde olan bir uygulayıcının doğrudan kendisinin ya da bir araştırmacı ile birlikte gerçekleştirdiği ve uygulama sürecine ilişkin sorunların ortaya çıkarılması ya da hali hazırda ortaya çıkmış bir sorunu anlama ve çözmeye yönelik sistematik veri toplamayı ve analiz etmeyi içeren bir araştırma yaklaşımıdır.”*

Yukarıdaki tanımdan da anlaşılacağı gibi eylem araştırmaları, uygulamaya yönelik sorunların tespit edilerek iyileştirilmesine odaklanmaktadır. Eylem araştırması kültürünün yerleştiği durumlarda bireysel ve kurumsal sürekli gelişimin sağlanacağı; bireylerin yapılan işlerle ilgili sürekli farkındalık sahibi olarak bu işleri sürekli değerlendirme ve gelişme gayreti içinde olacakları söylenebilir (Büyüköztürk vd., 2011, 279-280). Özetle eylem araştırması, olup bitene ilişkin durum saptamanın çok daha ötesine geçerek mevcut durumu sorgulamayı, eleştirmeyi ve geliştirmeyi ya da uygulamaya yönelik bir problemi çözmeyi amaçlayan araştırmacılar için daha uygun olacaktır.

#### **Karma Araştırma Yaklaşımı ve Bileşenleri**

Bir yöntem olarak ilk kez 1950'li yıllarda Amerika Birleşik Devletleri'nde (ABD) ilgi görmeye ve gelişmeye başlayan karma araştırmaların (Gardner, 2012) popüleritesi 1990'lı yılların başından itibaren son 30 yıldır katlanarak büyümüştür (Huxley, 2010). Karma araştırma; örneğin ölçeklerle veri toplama gibi bir yöntemin unsurlarını, gözlem veya odak grupları gibi diğer yöntemlerin unsurlarıyla ardışık veya eşzamanlı olarak birleştirmek için tasarlanmıştır (Axinn ve Pearce, 2006; Fricke 1997; Kertzer 1997; Sieber 1973). Tek bir çalışmada nicel ve nitel yöntemlerin birlikte kullanılmasını gerektiren karma yöntem araştırması, her iki yaklaşımı farklı şekillerde birleştirerek araştırma sorusunun daha iyi anlaşılmasını amaçlar (Gardner, 2012). Bu bölümde, karma araştırma yaklaşımının dayandığı pragmatik dünya görüşü, karma yöntemin seçilmesi için hangi ölçütlerin arandığı ve karma araştırma desenleri ele alınmıştır.

#### **Felsefi Dünya Görüşü: Pragmatizm**

Nicel veya nitel yaklaşım benimseyen araştırmacılar yaklaşımlarını yönlendiren inançları ve varsayımları bakımından birbirinden farklılaşmaktadır (Gardner, 2012). Ancak bu durum birinin diğerinden üstün olmadığını; her ikisinin de güçlü yanlarının

olduğu kadar zayıf taraflarının da bulunduğu anlayışını gerektirmektedir (Sieber, 1973). Tam da bu sebeple pragmatizm bu tip tartışmaların gereksiz olduğunu savunmakta; farklı dünya görüşlerinden dolayı araştırma yöntemlerinin birlikte çalışamayacağı inancını reddetmektedir. Aksine, pragmatizm araştırma hipotezlerinin en iyi şekilde test edilebilmesi için nitel ve nicel yaklaşımların birlikte kullanılması gerektiğini savunur (Onwuegbuzie ve Leech, 2005). Balcı'ya (2013, 42) göre de karma araştırma felsefesi araştırmacıların, gerçek dünyada en iyi çalışan yaklaşım ya da yaklaşımların kullanılması gerektiğini öngörür.

Herhangi sabit bir felsefe ve gerçeklik sistemine bağlı olmayan pragmatizm, araştırmacıların çalışmalarında hem nicel hem de nitel varsayımlardan özgürce yararlandıkları karma yöntem araştırmalarında uygulama alanı bulmaktadır. Dünyayı mutlak bir bütünlük olarak değerlendirmeyen pragmatist görüşe göre karma yöntem araştırmacıları, verilerin toplanması ve analizinde sadece nicel ya da nitel yaklaşıma bağlı kalmak yerine kendi amaç ve ihtiyaçlarını en iyi şekilde karşılayabilecek yöntem ve teknikleri seçmede özgürdür (Creswell, 2014). Pragmatizm, nitel ve nicel yöntemlerin ontolojik ve epistemolojik farklılıklarına rağmen metodolojik olarak birleştirilmesini mümkün kılarak araştırmanın, birbirini tamamlayıcı ve kapsamlı bir paradigma çerçevesinde yürütülmesine ön ayak olur (Onwuegbuzie ve Leech, 2005).

### **Karma Araştırma Yönteminin Seçimi İçin Ölçütler**

Sosyal ve sağlık bilimlerinde geniş bir disiplin yelpazesi için geçerli bir yöntem gibi görünen karma yöntem araştırmalarının kullanılması için araştırmacıların bir gerekçe oluşturmaları gerekir. Karma yöntemlerin kullanılmasını gerektiren en önemli gerekçe, nitel araştırma ile nicel araştırmaların, farklı resim veya bakış açılarını ortaya koyarken her ikisinin de sınırlılıklarının bulunmasıdır. Sınırlı sayıdaki katılımcının nitel yöntemle incelenmesiyle sonuçları genelleme imkânı kaybolurken; çok sayıdaki insanın nicel yöntemle incelenmesiyle bireysellik (bireye yönelme) anlayışı azalmaktadır. İşte, karma yöntemde bir yöntemin sınırlılıkları, diğer yöntemin güçlü yanları ile telafi edilebilmekte; nitel ve nicel verilerin bileşimi, bir araştırma problemine yönelik, bu yaklaşımların kendi başlarına sağladığından çok daha iyi bir anlayış sağlamaktadır (Creswell ve Plano Clark, 2014, 8-10).

Söz gelimi, hem bireylerin bir kavram/fenomenle ilgili anlamlarına dair detaylı bir bakış açısı geliştirmeyi hem de bulguları bir evrene genellemeyi isteyen bir araştırmacıyı ele alalım. Araştırmacı ilk olarak genellikle, araştırmada rol alan değişkenlerin neler olduğunu belirlemeye çalışır, sonrasında ise geniş bir örnekleme bu değişkenleri araştırır. Ya da ilk aşamada geniş bir örnekleme tarama çalışması yürütüp sonra da konuyla ilgili özel görüş ve fikirlerini belirlemek amacıyla birkaç katılımcıyı izleyerek çalışmaya devam edebilir. Böyle bir durumda hem kapalı uçlu nicel hem de açık uçlu nitel veri toplamak, araştırmacıya avantaj sağlayacaktır. Dolayısıyla hem nicel hem de nitel araştırmaya aşina olması beklenen karma yöntem araştırmacısı; karma yöntemli çalışmalar genişleme eğilimli olduğundan veri toplamak için zaman ve kaynaklara da sahip olmalıdır (Patton, 2014, 20).

Karma yöntem araştırmalarının hangi durumlarda kullanılması gerektiğine yönelik literatürde (Bryman, 2006; Doyle, Brady ve Byrne, 2009; Greene, Caracelli ve Graham, 1989) çeşitli sınıflandırmalar mevcuttur. Buna göre karma araştırmaların gerekçesi; çeşitleme, tamamlayıcılık, geliştirme, başlatma ve genişletme olmak üzere beş boyutta ele alınabilir.

### **Çeşitleme (Triangulation)**

Farklı yöntemlerin aynı amaca hizmet edecek şekilde ve farklı sorularla bir noktada birleşmesini amaçlayan çeşitleme, bu yöntemlerden gelen sonuçları yakınsaklık (covergence), doğrulama ve uygunluk bakımından sınar (Greene vd., 1989).

Araştırmanın geçerliliğini artırmanın bir yolu olan çeşitleme, bir diğer ifade ile, araştırma sorusuna cevap verebilmek için farklı veri türlerinin ya da yöntemlerin kullanılmasıdır (Fraenkel ve Wallen, 2009, 559).

Burada dikkat edilmesi gereken hususlardan birisi, çeşitlemenin birden fazla araştırma paradigması içinde yapılıyor olmasıdır. Zira karma araştırma ile çok yöntemli araştırma çoğu kez birbirine karıştırılmaktadır. Çok yöntemli çalışma; tek bir araştırma paradigması içinde (nicel ya da nitel), karşılıklı sınama (çeşitleme) yapmak üzere, paradigmayla tutarlı olan farklı veri toplama ve analiz yöntemlerinin uygulandığı çalışmalardır. Karma yöntem çalışmalarında ise farklı paradigma yöntemlerini bir çalışmada kullanmak esastır (Balıcı, 2013, 42-43). Bu karışıklığın giderilmesine hizmet edecek bir anlayışla Denzin (1978) çeşitlemeyi; veri çeşitlemesi, analiz çeşitlemesi, araştırmacı çeşitlemesi ve yaklaşım çeşitlemesi olmak üzere kendi içinde dört kategoriye ayırmaktadır. Buna göre veri çeşitlemesi ikiden fazla veri toplama yönteminin kullanıldığı çeşitleme grubunu; yaklaşım çeşitlemesi nicel ve nitel yaklaşımın birlikte kullanıldığı durumu ifade eder. Analiz çeşitlemesi aynı veri tabanının birden fazla analiz yöntemi kullanılarak incelendiği duruma; araştırmacı çeşitlemesi ise toplanan verinin teyit edilmesi amacıyla birden çok araştırmacı ile çalışıldığı duruma işaret eder (Mertkan, 2015). Karma araştırmalarda ise çeşitleme amacı ile yapılan çalışmalar en az bir nicel ve bir nitel veri toplama aracı ile gerçekleştirilmelidir. Nicel yöntem kullanılarak toplanan veri ile nitel yöntem kullanılarak toplanan verinin birbirini desteklemesi araştırma bulgularının geçerliliğini büyük ölçüde artırmaktadır (Doyle vd., 2009).

#### **Tamamlayıcılık (Complementarity)**

Tamamlayıcı bir karma yöntem çalışmasında nitel ve nicel yöntemler, bir olgunun örtüşen ancak aynı zamanda farklı yönlerini ölçmek için kullanılır. Tamamlayıcılık ile fenomen hakkında zengin ve ayrıntılı bir anlayış edinilmiş olur. Daha açık bir ifadeyle tamamlayıcılık, bir yöntemle elde edilen sonuçların diğer yöntemlerle elde edilen sonuçlarla detaylandırılması, zenginleştirilmesi ve netleştirilmesini amaçlar (Greene vd., 1989). Yapıların ve araştırma sonuçlarının yorumlanabilirliğini, anlamlılığını ve geçerliliğini artırmak amacıyla fenomeninin daha eksiksiz ve kapsamlı bir resmini sunar (Doyle vd., 2009).

#### **Geliştirme (Development)**

Karma araştırma yaklaşımında bir yöntem diğer bir yöntemi geliştirme amacıyla kullanılabilir. Örneğin nicel ve nitel yöntemler sıralı bir zaman içinde yapılırsa bir paradigmanın sağladığı sonuçlar diğer paradigma aracılığıyla geliştirilebilir. (Greene vd., 1989). Bir çalışmada öncelikli yapılan bir nitel çalışma (yarı yapılandırılmış görüşme) ile elde edilen bulgular kullanılarak araştırmanın hipotezleri oluşturulabilir (Mertkan, 2015).

#### **Başlatma (Initiation)**

Karma araştırma, araştırma sorusunun yeniden düzenlenmesine yol açan çelişkileri ve yeni bakış açıları keşfetmek adına planlı bir amaç güdebilir. Hem nitel hem de nicel bulgularda oluşan tutarsızlıklar ve görüş ayrılıkları araştırmacı tarafından kasıtlı olarak yeni bilgi ve bakış açıları olarak analiz edilebilir. Yani oluşan bir çelişki veya paradoks başka bir bakış açısının başlatıcısı olabilir (Greene vd., 1989).

#### **Genişletme-Büyüme (Expansion)**

Farklı araştırma bileşeni için farklı yöntemler kullanarak genişliği ve araştırma yelpazesini genişletme amacı güder. Başka bir deyişle farklı durumları incelemek amacıyla farklı araştırma yöntemlerini kullanıp araştırmanın sınırlarını ve kapsamını genişletmek esastır (Greene vd., 1989).

Bu beş temel gerekçeye ek olarak karma araştırma; zayıf noktaları dengeleyerek daha güçlü çıkarımlar sağlamak, farklı araştırma sorularına cevap vermek, diğer yaklaşımdan elde edilen bulguları destekleyip açıklamak, hipotezleri ve veri aracını geliştirip test etmek gibi amaçlarla kullanılabilir (Doyle vd., 2009). Kuşkusuz araştırmacıların belirli bir karma yöntem desenini seçmeleri, desenin amaçlarıyla beraber uygulamadaki öğelerle ilgili birçok faktöre de bağlıdır. Desen seçiminde araştırmacı, desenin işlem basamaklarını dikkate alarak seçim yaparsa da karma yöntem desenlerinde birçok çeşitliliğin olduğunu dikkate almalıdır. Çünkü araştırmacının aklındaki yaklaşımla desenlerdeki yaklaşım tamamen uyumlayabilir. Böyle bir durumda; bu desenler, birçok desenin yaygın ve vurgulanan özelliklerini temsil ettiği için araştırmacı kendi stratejisini belirleyebilir (Creswell, 2014, 230).

### Karma Araştırma Desenleri

Literatür incelendiğinde karma yöntem araştırmalarında seçilecek desenlere ilişkin oldukça fazla sayıda ve zengin kaynaklar göze çarpmaktadır (Creswell ve Plano Clark, 2014; Creswell, 2014; Greene vd., 1989; Hesse-Biber, 2010; Johnson ve Onwuegbuzie, 2004; Leech ve Onwuegbuzie, 2009, 2010; Tashakkori ve Teddlie, 2003). Bu kaynaklar incelendiğinde, yöntem bilimcilerin ilgi alanlarına göre çeşitlenen 50'nin üzerinde karma araştırma deseninden söz etmek mümkündür. Ancak bu çalışmada, sosyal bilim alanında şimdiye kadar en çok referans gösterilen ve en açıklayıcı olduğu düşünülen üç temel desenleme türüne yer verilmiştir.

#### Karma Yöntem Deseni I.

Johnson ve Onwuegbuzie (2004), Morse'un formülünden hareketle dokuz karma desenden oluşan bir matris geliştirmiştir. Bu desenleme sisteminde araştırmacı seçim için iki temel konuda karar vermelidir. Bunlar; (a) hangi baskın paradigmada çalışmak istediği, (b) aşamaları aynı anda mı yoksa sırayla mı yapmak istediğidir. Şekil 1'de dört hücreden oluşan karma desen matrisi verilmiştir.

		Zaman Sıralı Karar	
		Eş zamanlı	Ardışık zamanlı
Paradigma Vurgulu Karar	Eşit Statü	NİTEL + NİCEL	NİTEL → NİCEL NİCEL → NİTEL
	Baskın Statü	NİTEL + nicel NİCEL + nitel	NİTEL → nicel nitel → NİCEL NİCEL → nitel nicel → NİTEL

**Şekil 1.** Dört hücreli karma desenler matrisi (Johnson ve Onwuegbuzie, 2004, 22)

Şekil 1'de yer alan artı (+) işareti yöntemlerin aynı anda (concurrent); ok ( ) işareti yöntemlerin birbirini izleyen (sequential) şekilde gerçekleştirildiğini gösterir. Ayrıca yöntemin büyük harflerle belirtilmesi, büyük harfler yöntemdeki yüksek önceliği veya ağırlığı, küçük harfler ise daha düşük önceliği veya ağırlığı ifade etmektedir. Özetle; araştırma desenine karar verirken araştırmacının, hangi paradigmanın ağırlıklı olarak vurgulanacağına ve uygulayacağı yöntemlerin öncelik sonralık ilişkisine dikkat etmesi gerekir. Johnson ve Onwuegbuzie'ye (2004) göre araştırmacının karma yöntem tasarımı

olarak düşünülmesi için, bu desenlerden elde edilen bulgular bir noktada karıştırılmalı veya birbiri ile bütünleştirilmelidir.

### **Karma Yöntem Deseni II.**

Cresswell, 1999 yılında eğitim politikası alanı için şekillendirmiş olduğu karma desenleri daha sonra çalışma arkadaşıyla geliştirmiştir. Buna göre Creswell (2014), üç temel karma yöntem tasarımı belirlemiştir (yakınsayan paralel, açımlayıcı sıralı, keşfedici sıralı); diğer üç desenin (iç içe, dönüştürücü, çok amaçlı) bu temel tasarımları içeren daha üst düzey stratejiler olduğunu belirtmiştir. Bu desenler sırasıyla şu şekilde belirtilmektedir (Creswell, 2014; Creswell ve Plano Clark, 2014):

**1. Yakınsayan paralel (eş zamanlı) desen.** Karma yöntemle ilk defa tanışan araştırmacıların, başlarda, nitel ve nicel verilerin birleşimi olarak düşündüğü bu desen, temel ve gelişmiş karma yöntem desenlerinin muhtemelen en çok bilinenidir. Nitel ve nicel verilerin farklı türde bilgi sağladığı varsayımından hareketle yakınsayan paralel desende araştırmacı, nitel ve nicel verileri beraber toplar; ancak analizlerini ayrı ayrı yapar ve elde ettiği bulguları karşılaştırarak bulguların birbirini doğrulayıp doğrulamadığını belirler. Yani katılımcıların bakış açısı hakkında detaylı nitel bilgiler ile ölçme aracından elde edilen bulguların beraber aynı bulguları sağlaması gerekir. Yakınsayan paralel desende nitel ve nicel yöntemlere eşit öncelik verilir; çözümleme sırasında bu aşamalar birbirinden ayrı tutulur ve daha sonra genel yorumlama yapılırken de sonuçlar birleştirilir. Örneğin araştırmacı, ergenlerin tütün kullanımı hakkındaki tutumlarına yönelik bütüncül bir kavrayış geliştirmek üzere bu deseni kullanabilir. Araştırmacı, dönem içinde bir yandan lise öğrencilerinin tutumlarını anket ile araştırırken; bir yandan da aynı konu ile ilgili odak grup görüşmelerini yürütür. Daha sonra araştırmacı, anket verilerini nicel olarak, odak grup görüşmesini de nitel olarak çözümler ve oluşan iki tür veri kümesini, çalışmanın yakınsayan ve ıraksayan sonuçlarını değerlendirmek için birleştirir.

**2. Açımlayıcı sıralı desen.** Güçlü nicel bir alt yapıya sahip veya nitel yaklaşımlar alanında nispeten yeni olan araştırmacıların ilgisini çeken açımlayıcı sıralı desen, araştırmacının birinci aşamada nicel veri topladığı, bulguları analiz ettiği ve daha sonra bulguları kullanarak ikinci aşamayı planladığı/oluşturduğu iki ayrı etkileşimli proje aşamasından oluşmaktadır. Birinci aşamada elde edilen nicel bulgular, nitel boyuta (ikinci aşamaya) dâhil olan katılımcıların çeşidi ve onlara yöneltilen sorular hakkında bilgi verir. İkinci aşamada; nicel boyutta (birinci aşamada) verilen cevapların açıklanmasına yardımcı olmak amacıyla mülakatlar yapılmaktadır. Dolayısıyla bu desenin amacı, nicel bulguları daha detaylı bir şekilde açıklamak için nitel verilerin kullanılmasıdır. Örneğin araştırmacı, ergenlerin tütün kullanımı ile ilgili önemli yordayıcı faktörleri tanımlamak için nicel verileri toplayarak analiz eder. (Söz gelimi) Ders dışı etkinliklere katılım ile tütün kullanımı arasında dikkat çekici bir ilişki bulunması durumunda, bu beklenmeyen sonucu açıklamak amacıyla araştırmacı ders dışı katılım yönünden aktif olan gençlerle mülakatlar yapar.

**3. Keşfedici sıralı desen.** Açımlayıcı desenin tersine keşfedici desen, nitel verilerin toplanması ve çözümlenmesine öncelik verir. Keşfedilen sonuçlar üzerinden araştırmacı ikinci aşamayı (nicel) uygulamaya başlar ve bu yolla birincil sonuçları test eder veya genelleştirir. Daha sonra, nicel verileri birincil nitel verilerin üzerine nasıl inşa ettiğini açıklar. Dolayısıyla bu desenin amacı, özel evren için daha iyi ölçme yöntemlerini geliştirmek ve birkaç bireyden toplanan verilerin evrene genellenip genellenemeyeceğini görmektir. Özünde bu desenin üç aşaması vardır: Araştırmacı, ilk olarak (söz gelimi) odak grup verisi toplar ve bulguları analiz eder;

daha sonra bulgulara bağlı olarak ölçme aracı geliştirir; son olarak da bu ölçüğü evrenden alınan örnekleme uygular. Örneğin araştırmacı, ergenlerin tütün bırakma girişimleri üzerine nitel öyküler toplar ve bunları oluşum şartları, ortam, strateji ve sonuçlar yönünden analiz eder. Bulduğu sonuç kategorilerini birer biçim olarak kabul ederek, nicel bir araç geliştirir ve bu aracı, daha fazla sayıda ergen tütün kullanıcılarına, bu biçimlerin ne kadar geçerli olduğunu değerlendirmek amacıyla uygular.

**4. İç içe desen.** İç içe karma desen, bir veya daha fazla veri türünün (nicel veya nitel ya da birlikte) yer aldığı geniş bir desenden oluşur. Araştırma verileri, geleneksel nicel ve nitel desenler içinde toplanır ve çözümlenir. Bu desende araştırmacı, (deneysel çalışma gibi) nicel bir araştırma içerisine, nitel bir aşama ekleyebilirken; (durum çalışması gibi) nitel bir aşamanın içerisine nicel bir aşama ekleyebilir. Bu nicel ya da nitel (destekleyici) aşamalar, genel deseni bir şekilde geliştirmek amacıyla eklenir. Sağlık bilimlerinde yaygın olarak kullanılan bu desende araştırmacılar, çeşitli uygulama alanlarında (okul vb.) müdahale veya programı test ederler. Örneğin; ergenlerin üzerlerindeki tütün içme baskısına direnmek için stratejiler geliştirmelerine yardımcı olacak bir akran müdahalesi yöntemi geliştirmek isteyen bir araştırmacı, tütün içme baskısının ne zaman hissedildiğini ve buna ergenlerin bir kısmının nasıl direnç gösterdiğini öğrenmek amacıyla onlarla birkaç odak grup oluşturarak başlar. Daha sonra elde ettiği sonuçları kullanarak konuyla ilgili bir müdahale geliştirir ve bunu, farklı okullardaki öğrencileri kapsayacak şekilde nicel deneysel bir desende test eder.

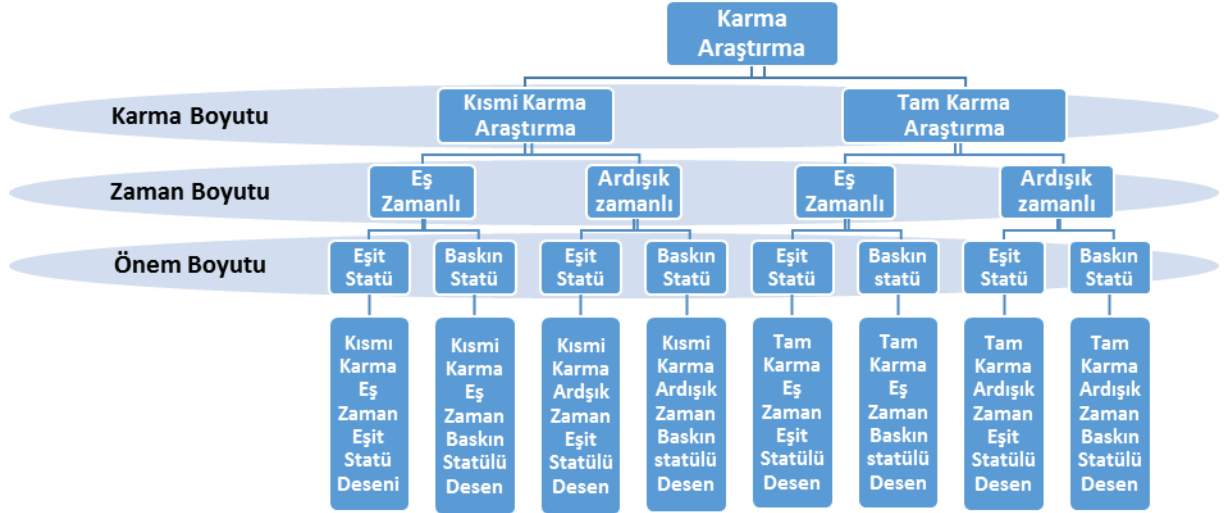
**5. Dönüştürücü desen.** Marjinal grupların çalışıldığı birçok ülkede (özellikle üçüncü dünya ülkelerinde) ve Amerika'da (yerli nüfus, kadınlar, ırk ve etnik gruplar, engelli bireyler vb.) yaygın olarak kullanılan bu desenin amacı; sosyal adalet teorisinin kuramsal çerçevesini kullanarak çalışılan grubu tecrit etmektir. Açımlayıcı sıralı ya da keşfedici sıralı yaklaşımların sürece dâhil edildiği dönüştürücü desende; sosyal adalet kuramsal çerçevesi, dönüştürücü dünya görüşünü temsil eder. Örneğin, feminist bakış açısına sahip bir araştırmacı, kadın tütün kullanıcıları hakkındaki genellemelerin, bu ergenleri 'risk altında' öğrenciler olarak tasnif etmeye yol açtığını nicel olarak ortaya çıkarmak ve nitel olarak aydınlatmak için bu deseni kullanabilir. Özetle dönüştürücü karma yöntem deseni; hem nicel hem de nitel veri içeren bir desende, kapsayıcı bir perspektif olarak sosyal adalet ya da güçten (feminizm, ırkçılık vb.) kaynağını almış kuramsal bir bakıştan faydalanan, verilerin aşamalı olarak sıralanabileceği ya da birleştirilebileceği desendir.

**6. Çok aşamalı desen.** Araştırmacının, uzun dönemli çoklu projelerde bazen yakınsayan veya sıralı desenleri bazense nicel ve nitel çalışmaları tercih ettiği durumlarda araştırmaya en uygun desen çok aşamalı desendir. Çok amaçlı desende araştırmacı, sıralı ve paralel (eş zamanlı) aşamaları genel program hedefini karşılayacak şekilde çalışmanın (projenin) bir programı içinde belirli bir süre boyunca birleştirir. Bu desen; özel programların geliştirilmesine, uyumlu hale getirilmesine ve değerlendirilmesine destek sağlamak amacıyla nitel ve nicel yaklaşımların belirli bir süre kullanıldığı program değerlendirmesi içinde sıklıkla uygulanır. Örneğin bir araştırmacı grubu, Kızılderili topluluğundaki ergenlerin tütün kullanım oranının düşmesine yardımcı olmak üzere; bu ergenlerin bakış açısından tütün içme ve sağlık kavramlarını anlamak amacıyla nitel bir ihtiyaç değerlendirme çalışmasıyla başlayabilir. Daha sonra, bu çalışmadan elde edilen sonuçları kullanarak bir araç geliştirip topluluktaki farklı tutumların baskınlık durumlarını değerlendirir ve son olarak, öğrendiklerine dayalı müdahale yöntemi geliştirerek müdahale programı sürecini ve sonuçlarını inceleyebilirler.



### Karma Yöntem Deseni III.

Araştırmacılara, çalışmalarını tasarlarlarken önemli bir çerçeve sunan Johnson ve Onwuegbuzie (2004) ile Creswell'in (2014) belirlediği desenler, literatürde yer alan diğer pek çok karma desene büyük ölçüde örtüşmektedir. Ancak konuya ilişkin literatürde var olan tüm modelleri birleştirip ortak bir diyagram sunan Leech ve Onwuegbuzie (2009), karma araştırma desenlerini üç boyutta ele alarak daha işlevsel bir bakış getirmiştir. Literatürdeki tüm desenlerden yola çıkılarak elde edilen sentez niteliğindeki karma araştırmalar tipolojisi Şekil 2'de verilmiştir.



Şekil 2. Karma araştırmalar tipolojisi (Leech ve Onwuegbuzie, 2009, 269)

Şekil 2 incelendiğinde karma araştırmaların karma düzeyi (kısmi-tam), zaman yönelimi (eş zamanlı-sıralı) ve yöntemlerin önem (öncelik) derecesi olmak üzere üç ana boyut ve sekiz ayrı desen üzerinde şekillendiği görülmektedir. Her bir desen türü adından da anlaşılacağı üzere eş zamanlı-sıralı, baskın-eşit statü ve kısmi-tam karma bakımından araştırma türüne uygun olacak şekilde seçilir. Kısmi karma araştırmalarda nitel ve nicel yöntemler araştırma sürecinde birleştirilmez; bütün veriler toplanıp çözümlenene kadar karıştırılmazlar. Elde edilen veriler araştırma sonuçlarının yorumlanması aşamasında bütünleştirilir. Tam karma araştırmalarda ise nitel ve nicel yöntemlerden elde edilen verilerin çalışmanın birden fazla basamağında birleştirilmesi veya destekleyici bir şekilde harmanlanması gerekir (Leech ve Onwuegbuzie, 2009). Karma araştırmalar tipolojisi, karma yöntem araştırma yapmayı düşünen araştırmacılar için kapsamlı bir harita sunmaktadır.

## SONUÇ

Bilimsel araştırmalarda yöntem; araştırmanın başında belirlenen ve araştırma boyunca olgunlaşan bir süreçtir. Tüm bilimsel araştırmalarda geçerli, sabit bir yöntem prosedüründen bahsetmek mümkün değildir. Özel bir araştırma paradigmasıyla (nicel, nitel ve karma yaklaşım) ilgili olan yöntem bilimler, tarihsel olaylara ve dünyaya ilişkin bilgi hakkındaki önceki düşünce biçimlerine tepki olarak değişen, geçirgen sınıflandırmalardır (Glesne, 2012, 31). Bilimsel araştırmalarda çoğunlukla, araştırmaya uygun tek bir yöntemden bahsetmek mümkün olmayacağı gibi aynı isimle anılan bir araştırma yöntemi bile zamana ve uygulayıcılara bağlı olarak birçok farklı yolla yapılabilir. Bu çalışmada tartışılanlardan hareketle, farklı araştırma

yaklaşımlarının seçilmesinde dikkate alınması gereken dayanaklar ve ölçütler ile araştırmacılar için uyarılar Tablo 1’de verilmiştir.

**Tablo 1. Araştırma Yaklaşımlarının Çeşitli Parametrelere Göre İncelenmesi**

Araştırma Yaklaşımı			
Nicel Araştırma	Nitel Araştırma	Karma Araştırma	
<b>Dayandığı felsefe</b>	<i>Pozitivizm.</i> Bilgi nesnedir. Dışarıda insandan bağımsız olarak var olan mutlak doğrunun objektif şekilde gözlemlenmesi ve ölçülmesi gerekir. İstatistiksel yöntemlerle analiz edilmiş bilgi parçacıklarını kullanır.	<i>Antipozitivizm/ Yorumlamacılık.</i> Bilgi öznedir. Bireyler, içinde yaşadığı dünyaya ilişkin çoklu anlamlar geliştirirler. Önemli olan, insanlarla uzun süreli etkileşimlerde bulunarak bakış açılarının karmaşıklığını ve çeşitliliğini ortaya koymaktır.	<i>Pragmatizm.</i> Nicel ve nitel yaklaşımların birbirine üstünlük kurma çabasını gereksiz görür. Araştırma probleminin en iyi şekilde test edilebilmesinde nitel ve nicel yöntemlerin birleştirilmesini mümkün kılarak tamamlayıcı ve kapsamlı bir paradigma sunar.
<b>Seçilmesi için ölçütler</b>	<ul style="list-style-type: none"><li>• Sonuçların genellenmesi</li><li>• Var olan bir kuram ya da açıklamanın test edilmesi</li><li>• Değişkenler arasındaki ilişkinin nedenlerini araştırma</li><li>• Bir sonucu etkileyen unsurların belirlenmesi</li><li>• Bir müdahalenin faydasını ve sonucun en iyi yordayıcılarını anlama</li></ul>	<ul style="list-style-type: none"><li>• Bireysellik (bireye yönelme) anlayışının ön plana çıkarılması</li><li>• Bir konuya ilişkin derinlemesine bilgilere ulaşma</li><li>• Üzerinde az araştırma yapılan yeni bir konunun incelenmesi</li><li>• İncelenecek önemli değişkenlerin bilinmemesi</li><li>• Mevcut kuramın inceleme altındaki grupla ya da belirli bir örnekleme uygun düşmemesi</li></ul>	<ul style="list-style-type: none"><li>• Nitel ve nicel yöntemlerin sınırlılıklarını telafi etme</li><li>• Araştırma konusu ile ilgili öğrenilenleri derinleştirme, artırma</li><li>• Birinci yöntemi geliştirmek için ikinci bir yöntemin gerekmesi</li><li>• Tek bir veri kaynağının sosyal gerçekliği açıklamadaki yetersizliği</li><li>• Sonuçların detaylı ve derinlemesine açıklanmaya ihtiyaç duyulması</li><li>• Araştırmadaki çelişkileri keşfetme</li></ul>
<b>Araştırmacılara uyarılar</b>	<ul style="list-style-type: none"><li>• Araştırmacı; istatistik ve bilgisayar programları konusuna hâkim olmalıdır</li><li>• Araştırmanın geçerliliği, ölçme aracından elde edilen puanlardan anlamlı ve faydalı yorumlar yapılmasına bağlıdır.</li></ul>	<ul style="list-style-type: none"><li>• Edebi üslupla yazma, bireysel mülakat yürütme ya da detaylı gözlemler yapmaktan hoşlanan araştırmacılar için daha uygundur</li><li>• Araştırmanın geçerliliği büyük ölçüde araştırmacının becerisine, yeterliğine ve dikkatine bağlıdır.</li></ul>	<ul style="list-style-type: none"><li>• Araştırmacı; hem nicel hem de nitel araştırmaya hâkim olmalı, veri toplamak için zaman ve kaynaklara sahip olmalıdır</li><li>• Desen seçerken birçok çeşitliliğin olduğunu dikkate almalı, aklındaki yaklaşımla desenin uyuşmaması durumunda kendi stratejisini belirleyebilmelidir.</li></ul>

Tablo 1’de görüldüğü üzere; geleneksel bir tür olarak, yürütülmesinde dikkatli şekilde işe koşulan kural ve işlemleri bulunduran nicel çalışmalarda araştırmacılar, oldukça sistematik işlemlerle kendilerini daha rahat ya da emin hissedebilirler. Buna göre araştırmacı çeşitli dışsal değişkenleri kontrol altında tutmak suretiyle olay, olgu, nesne ya da kişiler arasındaki ilişkileri nedensellik bağlamında araştırmayı amaçlıyorsa deneysel deseni; neden-sonuç ilişkisini deneysel olarak araştırmayı ve değişkenler üzerinde manipülasyon yapmanın mümkün olmadığı durumlarda nedensel karşılaştırma desenini tercih etmelidir. Ayrıca araştırmacının, herhangi bir müdahalenin etkisini ya da uygulama durumunu deneysel olarak incelemek istiyorsa tek denekli deseni, büyük bir topluluğun sahip olduğu görüş veya özellikleri, o topluluğu temsil eden bir örneklem üzerinden standardize edilmiş ölçme araçlarıyla veri toplayarak belirlemeyi amaçlıyorsa tarama desenini tercih etmesi uygun olacaktır.

Yenilikçiliğe ve araştırmacının tasarladığı çerçeve içerisinde çalışmaya daha fazla imkân veren nitel yaklaşımlar, bireyin kullanmaktan hoşlandığı tarzda, daha yaratıcı ve edebi üslupla yazmasına fırsat sağlamaktadır. Buna göre araştırmacının; bir olay, durum ya da kavramın özünü anlamak için kendi ön yargılarını ve varsayımlarını bir kenara bırakmayı amaçladığı durumlarda olgu bilim desenini; bir grup insanın kültürünü ve paylaşılan inançlarını olduğu haliyle, yerinde, derinlemesine gözlemlerle keşfederek tanımlamayı amaçlıyorsa etnografik araştırma desenini tercih etmesi uygundur. Ayrıca araştırmacı, topladığı verilerden yola çıkarak kuram keşfetmeyi ya da üretmeyi amaçlıyorsa temel yapılandırma kuramını; bir kişiye, gruba, örgüte ya da ortama ilişkin çoklu veri toplama yöntemlerini kullanarak elde ettiği verileri derinlemesine analiz edip boylamsal olarak incelemeyi amaçlıyorsa durum çalışmasını tercih etmelidir. Eğer araştırmacı, olup bitene ilişkin durum saptamanın çok daha ötesine geçerek mevcut durumu sorgulamayı, eleştirmeyi ve geliştirmeyi ya da uygulamaya yönelik bir problemi çözmeyi amaçlıyorsa eylem araştırması uygun bir tercih olacaktır.

Karma yöntem araştırmaları ise, hem nicel araştırmanın yapısından hem de nitel çalışmanın esnekliğinden yararlanmak isteyen araştırmacılar için uygun olacaktır (Patton, 2014, 21). Tashakkori and Teddlie’nin (2003) üçüncü dalga (third movement) olarak nitelendirdikleri karma araştırmalar yoluyla araştırmacı, nicel ve nitel yöntemlerin zayıf taraflarını bertaraf ederek daha güçlü bir araştırma sonucu elde edebilir. Özellikle eğitim bilimlerinde ve sosyal bilimlerde gittikçe artan popüleritesiyle karma araştırmaların, sosyal bilimlerin gelecekteki gelişimine de fayda sağlayacağı ve geçerliliğini koruyacağı söylenebilir. Zira Small’un (2011) da dediği gibi 21. yüzyılda şimdiye kadar hiç olmadığı kadar karma yöntemler temelli çalışmalar üretilmiştir. Karma araştırma desenlerine yönelik literatürde farklı adlandırmalar bulunsa da temel olarak araştırmacı, karma, zaman ve önem boyutlarını dikkate alarak desen belirleyebilir. Araştırmacı, elde ettiği nicel ve nitel verileri; araştırma sonuçlarının yorumlanması aşamasında bütünleştiriyorsa kısmi karma desen, çalışmanın birden fazla basamağında birleştirilip destekleyici şekilde bütünleştiriyorsa tam karma desen kullanılması uygun olacaktır. Karma desen seçiminde zaman yönelimi; araştırmacının nicel ve nitel yöntemleri aynı anda (eş zamanlı) ya da ardışık (sıralı) olarak uygulama tercihini ifade eder. Ayrıca nicel ve nitel yöntemlere atfettiği önem derecesine göre araştırmacı, baskın statü ya da eşit statü desenlerinden uygun olanı tercih etmelidir.

Tüm bu çeşitlilik içerisinde araştırmacıların; yöntemsel sınırlılıkları dikkate alarak sosyal gerçekliğe, araştırma probleminin doğasına, araştırmanın amacına ve araştırmacının bireysel özelliklerine en uygun araştırma yöntemini tercih etmeleri beklenir. Araştırmacılar; araştırma probleminin en iyi şekilde cevap verebilecekleri bir felsefi dayanak noktası belirlemeli, seçecekleri araştırma yaklaşımının ölçütlerini

gözden geçirmeli ve sınırlılıkları göz önünde bulundurarak araştırmalarına uygun bir desen belirlemelidir.

### KAYNAKÇA

- Axinn, W. G. & Pearce, L. D. (2006). *Mixed Method Data Collection Strategies*. New York: Cambridge University Press.
- Balcı, A. (1993). Örgütsel davranışta araştırma. *Ankara Üniversitesi Eğitim Bilimleri Fakültesi Dergisi*, 1-2, 47-68.
- Balcı, A. (2013). *Sosyal bilimlerde araştırma: Yöntem, teknik ve ilkeler*. Ankara: Pegem A.
- Bryman, A. (2006). Integrating quantitative and qualitative research: How is it done?. *Qualitative Research*, 6(1). 97-113.
- Büyüköztürk, Ş. (2014). *Deneysel desenler: Öntest-sontest, kontrol grubu, desen ve veri analizi*. Ankara: Pegem A.
- Büyüköztürk, Ş., Kılıç Çakmak, E., Akgün, Ö. E., Karadeniz, Ş. ve Demirel, F. (2011). *Bilimsel araştırma yöntemleri*. Ankara: Pegem A.
- Christensen, L.B., Johnson, R.B., & Turner, L.A. (2015). *Araştırma yöntemleri: Desen ve analiz* (A. Aypay, çev. ed.). Ankara: Anı Yayıncılık.
- Creswell, J. W. & Plano Clark, V. L. (2014). *Karma yöntem araştırmaları: Tasarımı ve yürütülmesi* (Y. Dede ve S. B. Demir, çev. ed.). Ankara: Anı Yayıncılık.
- Creswell, J. W. (2014). *Araştırma deseni: Nitel, nicel ve karma yöntem yaklaşımları* (S. B. Demir, çev.). Ankara: Eğiten Kitap.
- Denzin, N. K. (1978). *The research act: A theoretical introduction to research methods*. New Brunswick, NJ: Aldine Transaction.
- Doyle, L., Brady, A. & Bryne, G. (2009). An overview of mixed methods research. *Journal of Research in Nursing*, 14(2) 175-185.
- Ekiz, D. (2003). *Eğitimde araştırma yöntem ve metodlarına giriş: Nitel, nicel ve eleştirel kuram metodojileri*. Ankara: Anı Yayıncılık.
- Erkuş, A. (2005). *Bilimsel araştırma sarmalı*. Ankara: Seçkin Yayınevi.
- Fraenkel, J.R. & Wallen, N.E. (2009). *How to design and evaluate research in education*. New York: McGraw-Hill.
- Fricke, T. (1997). Culture theory and demographic process: Toward a thicker demography. D.I. Kertzner & T. Fricke (eds.), *Anthropological demography: Toward a new synthesis*. Chicago: University of Chicago Press.
- Gardner, M. K. (2012). Mixed-methods research. J. R., Fraenkel, N. E., Wallen, & H. H. Hyun. (Eds.) *How to design and evaluate research in education* (555-586). McGraw-Hill.
- Glesne, C. (2012). *Nitel araştırmaya giriş*. (A. Ersoy ve P. Yalçinoğlu, çev. ed.). Ankara: Anı Yayıncılık.
- Greene, J. C., Caracelli, V. J. & Graham, W. F. (1989). Toward a conceptual framework for mixed-method evaluation designs. *Educational Evaluation and Policy Analysis*, 11(3), 255-274.
- Hesse-Biber, S. N. (2010). *Mixed methods research: Merging theory with practice*. New York: The Guilford Press.
- Huxley, A. (2010). Mixed methods research. D.Ary, L.J.Jacobs, C.Sorensen, & A.Razavieh (ed.). *Intruduction research in education* (558-574). Wadsworth Cengage Learning.
- Johnson, R. B. & Onwuegbuzie, A. J. (2004). Mixed methods research: A research paradigm whose time has come. *Educational Researcher*, 33(7), 14-26.
- Kaplan, A. & Wolf, C. (1998). *The conduct of inquiry: Methodology for behavioral science*. New Jersey: Transaction Publishers.
- Karasar, N. (2012). *Bilimsel araştırma yöntemi*. Ankara: Nobel Yayıncılık.

- Kertzer, D. I. (1997). Qualitative and quantitative approaches to historical demography. *Population and Development Review*, 23, 839-846.
- Kuş, E. (2012). *Nitel-nitel araştırma teknikleri: Sosyal bilimlerde araştırma teknikleri, nitel mi nitel mi?*. Ankara: Anı Yayıncılık.
- Leech, N. L. & Onwuegbuzie, A. J. (2009). A typology of mixed methods research designs. *Quality & Quantity*, 43(2), 265-275.
- Leech, N. L. & Onwuegbuzie, A. J. (2010). Guidelines for conducting and reporting mixed research in the field of counseling and beyond. *Journal of Counseling & Development*, 88, 61-69.
- Merriam, S.B. (2013). *Nitel araştırma: Desen ve uygulama için bir rehber*. S. Turan (çev. ed.). Ankara: Nobel Yayıncılık.
- Mertkan, Ş. (2015). *Karma Araştırma Tasarımı*. Ankara: Pegem Akademi.
- Onwuegbuzie, A. J. & Leech, N. L. (2005). On becoming a pragmatic researcher: The importance of combining quantitative and qualitative research methodologies. *Social Research Methodology*, 8(5), 375-387.
- Özdemir, E. (2014). Tarama yöntemi. M. Metin (ed.) *Kuramdan uygulamaya eğitimde bilimsel araştırma yöntemleri* (77-97). Ankara: Pegem A.
- Özmen, H. (2014). Deneysel araştırma yöntemi. M. Metin (ed.) *Kuramdan uygulamaya eğitimde bilimsel araştırma yöntemleri* (47-76). Ankara: Pegem A.
- Özpınar, İ. ve Aydoğan Yenmez, A. (2014). Eylem araştırması. M. Metin (ed.) *Kuramdan uygulamaya eğitimde bilimsel araştırma yöntemleri* (441-467). Ankara: Pegem A.
- Patton, M. Q. (2014). Nitel araştırma ve değerlendirme yöntemleri. M. Bütün ve S. B. Demir (çev. ed.). Ankara: Pegem A.
- Robson, C. (2015). *Bilimsel araştırma yöntemleri: Gerçek dünya araştırması*. Ş. Çınkır ve N. Demirkasımoğlu (çev. ed.). Ankara: Anı Yayıncılık.
- Sieber, S. (1973). The integration of fieldwork and survey methods. *American Journal of Sociology*, 78(6), 1335-1359.
- Small, M. L. (2011). How to conduct a mixed methods study: Recent trends in a rapidly growing literature. *Annual Review of Sociology*, 37, 57-86.
- Tashakkori, A., & Teddlie, C. (2003). The past and future of mixed methods research: From data triangulation to mixed model designs. A.Tashakkori & C. Teddlie (ed.) *Handbook of mixed methods in social and behavioral research* (671-701). California: Sage.
- Tekbıyık, A. (2014). İlişkisel tarama (M. Metin, ed.). *Kuramdan uygulamaya eğitimde bilimsel araştırma yöntemleri* (99-114). Ankara: Pegem A.
- Yıldırım, A. ve Şimşek, H. (2011). *Sosyal bilimlerde nitel araştırma yöntemleri*. Ankara: Seçkin Yayıncılık.